

# 研究报告

2016年第107期  
2016.11.3

执笔：金昱

[jinyu@icbc.com.cn](mailto:jinyu@icbc.com.cn)

## 2016年10月银行业市场信息月报

### 1. 国内银行市场信息

- 货币市场短期利率上行
- 市场化银行债转股指导意见出台，首单债转股交易落地
- 第三季度上市银行营业收入增速下滑

### 2. 国际银行市场信息

- 欧洲银行业市值反弹
- 美国主要银行第三季度盈利状况显著改善
- 德意志银行第三季度营业收入同比增长
- 花旗集团拉美市场业务结构大调整

重要声明：本报告中的原始数据来源于官方统计机构和市场研究机构已公开的资料，但不保证所载信息的准确性和完整性。本报告不代表研究人员所在机构的观点和意见，不构成对读者的任何投资建议。本报告（含标识和宣传语）的版权为中国工商银行城市金融研究所所有，仅供内部参阅，未经作者书面许可，任何机构和个人不得以任何形式翻版、复制、刊登、上网、引用或向其他人分发。

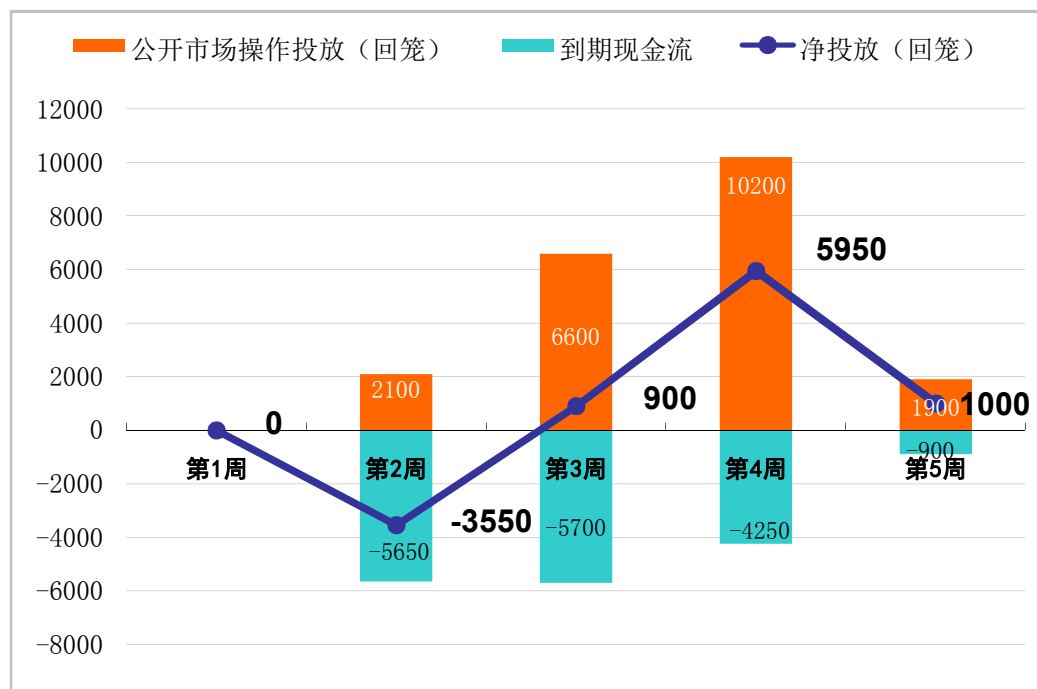


# 1. 国内银行业市场信息

## 1.1 2016年10月央行货币政策分析

- 10月央行综合运用7天、14天、28天逆回购工具调节市场流动性，逆回购利率分别保持此前2.25%、2.4%、2.6%的水平不变。本月第二周央行主动投放流动性规模较小，公开市场交易表现为小幅资金净回笼。第三周开始，央行加大资金投放力度，以应对市场流动性趋紧，短期利率上行压力。其中，第四周净投放流动性约6000亿元。全月公开市场操作累计净投放资金4300亿元，创下下半年以来新高。
- 10月共有5575亿元MLF到期，同时新开展MLF操作共计7630亿元，其中，期限6个月4515亿元，1年3115亿元，利率分别为2.85%，3%。利率与9月持平。
- 10月央行开展SLF操作7.12亿元，其中隔夜1.12亿元，利率为2.75%，7天5亿元，利率为3.25%，各期利率均与前期持平。

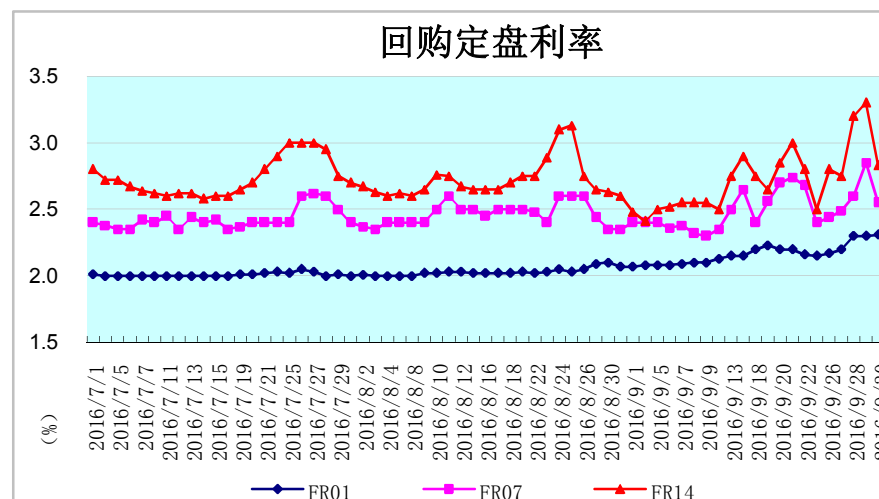
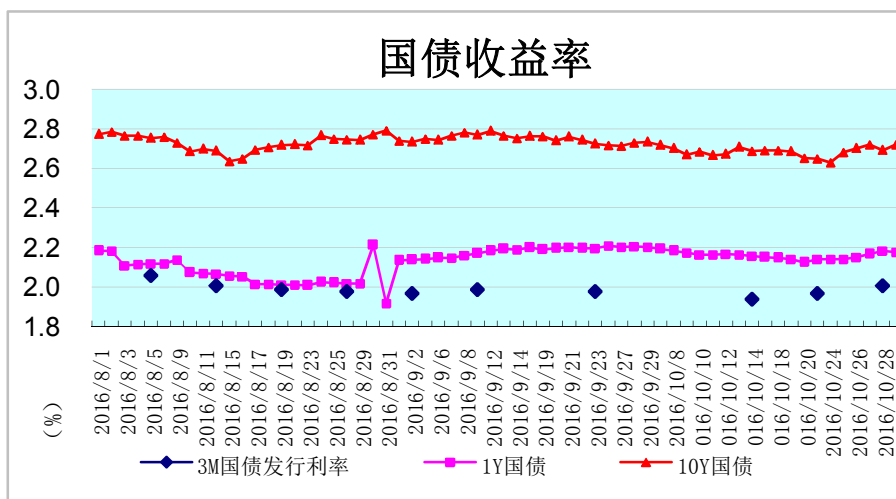
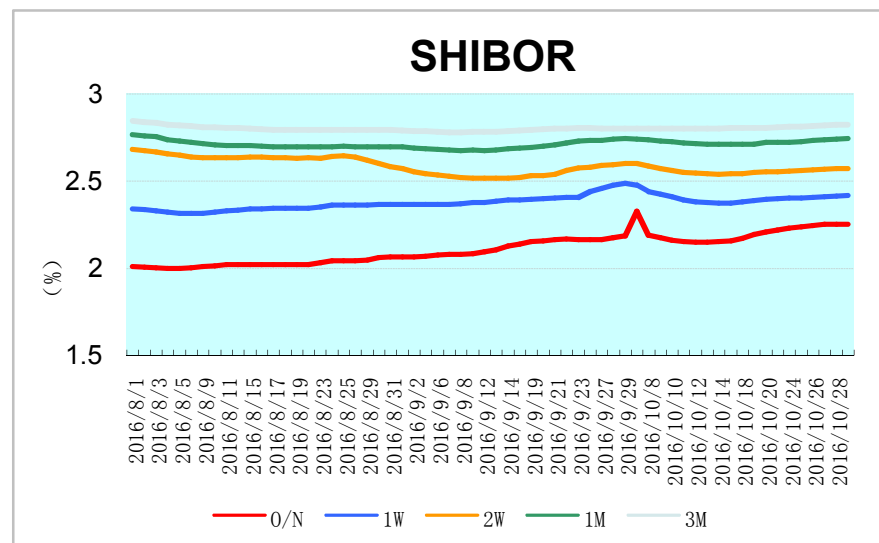
2016年10月央行公开市场交易情况（单位：亿元）





## 1.2 2016年10月市场利率水平变动趋势

- 10月SHIBOR隔夜利率从第三周起持续上行，到月底累计上升10bps，显示市场短期流动性持续偏紧。而7天、14天、1月、3月SHIBOR在月末有小幅上行趋势。
- 回购定盘利率方面，10月FR07和FR14波动率显著上升，并呈震荡上行趋势。28日，FR07达到2.85%，创年内新高，同日FR14也达到3.3%的第三季度峰值。FR01则全月持续走高，30日达到2.31%的年内最高值，全月累计上升达24bps。
- 国债收益率，1年期国债收益率全月先降后升，其中10月下旬累计上升约5bps。3个月国债发行利率在10月下旬也呈上升趋势，28日重回2%以上。长端10年期国债收益率也呈先降后升走势，最后一周上行显著，累计达9bps。





## 1.3 2016年10月人民币汇率变动趋势

- 美元指数:

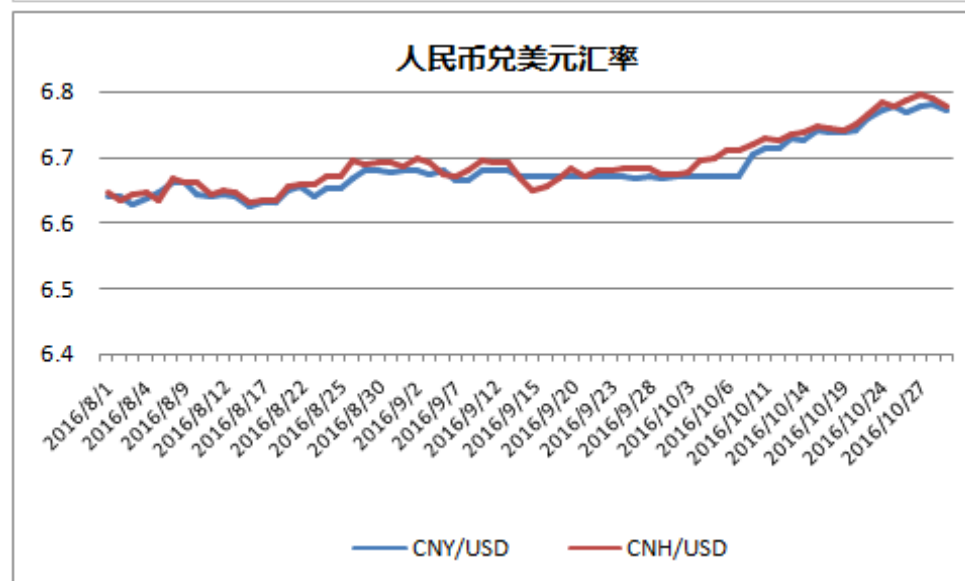
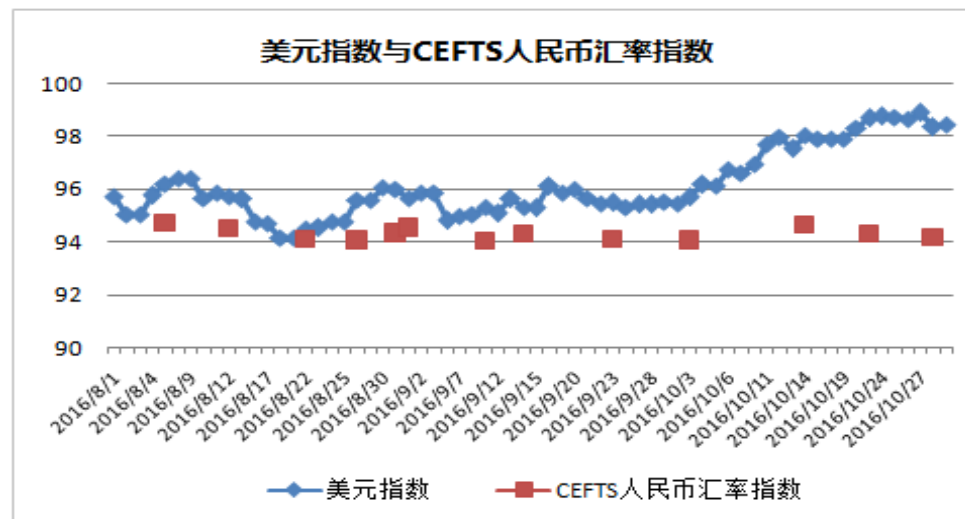
受市场对美联储12月加息预期大幅升温,以及美国总统大选希拉里民调大幅领先等因素刺激,10月美元指数大幅上扬,最高报98.89,月末收于98.44,全月累计上升3.98。

- 人民币汇率(兑美元):

在美元大幅走强背景下,10月人民币兑美元贬值加剧。在岸人民币兑美元汇率最低探至6.7856,月末收于6.7708,全月累计贬值1.5%,离岸人民币兑美元汇率最低6.7986,月末收于6.7778。

- CEFTS人民币汇率指数:

10月人民币CEFTS指数走势平稳,月末收于94.15,较9月末略有上升,表明人民币在兑美元贬值的同时,对一篮子货币整体保持稳定。





## 1.4 2016年10月国内监管政策动态

### 房地产金融业务

- 中国银监会召开第三季度经济金融形势分析会，着重要求银行加强全面风险管理。
- 会议强调要严控房地产金融业务风险，规范各类贷款业务管理，严禁违规发放或挪用信贷资金进入房地产领域；加强理财资金投资管理，严禁银行理财资金违规进入房地产领域。

### 债转股

- 10月10日国务院正式发布《关于市场化银行债权转股的指导意见》。
- 《意见》明确了市场化债转股对象企业应当具备发展前景较好具有可行的企业改革计划和脱困安排、符合国家产业发展方向、信用状况较好等条件。
- 银行不得直接将债权转为股权，应通过向实施机构转让债权、由实施机构将债权转为对象企业股权的方式实现。
- 市场化确定债转股价格，允许优先股转股方式。
- 明确市场化筹集债转股资金。

### 信用风险管理

- 10月银监会下发了《关于进一步加强信用风险管理的通知》（42号文）。
- 42号文从八方面强调信贷风险的管理，分别是改进统一授信管理；加强授信客户风险评估；规范授信审批流程；完善集中度风险的管理框架；加强国别风险管理；提高贷款分类的准确性；开展非信贷资产分类；提高风险缓释的有效性。
- “统一授信管理”要求中提出，特定目的载体投资应按照“穿透原则”对应最终债务人。
- “提高贷款分类的准确性”要求中提出银行业金融机构应加强贷款分类管理，明确上调贷款分类的标准和程序，审慎实施贷款分类中不良贷款上调为非不良贷款的操作。并明确了不良贷款上调的标准和权限设置。

### 信用违约互换

- 经银行间市场交易商协会金融衍生品专业委员会审议通过，包括国家开发银行、中国工商银行、中国农业银行、中国建设银行、中国银行、交通银行、民生银行、兴业银行、浙商银行、上海银行、中信证券、中金公司、中信建投、中债信用增进等14家机构备案成为信用风险缓释工具核心交易商。
- 10月31日，工商银行、农业银行、中国银行、建设银行、交通银行、民生银行、兴业银行、浙商银行、上海银行、中债信用增进，共达成15笔CDS交易，名义本金总计31亿元，中国版CDS正式登上舞台。



## 1.5 2016年10月上市银行股价走势

- 10月A股市场全面回升，沪深300指数全月累计上升2.6%，重回3300点上方。16家上市银行整体表现弱于大市，招行、浦发、民生三行股价全月有小幅下降，另有7家银行全月涨幅在2%以内。规模最小的宁波银行股价表现抢眼，全月累计升幅达7.3%
- 工行股价全月平收，弱于其他大型上市银行。
- 10月末16家上市银行PE基本在5.7-8.7倍之间。工行5.7倍，与农行、建行相当。
- 9月末上市银行PB基本在0.8-1.5倍之间。工行0.92倍，四大行中略低于建行。

	股价			期末P/E	期末P/B
	2016年9月30日	2016年10月31日	月变动率		
中国工商银行	4.43	4.43	0.0%	5.70	0.92
中国建设银行	5.18	5.26	1.5%	5.70	0.93
中国农业银行	3.13	3.16	1.0%	5.70	0.91
中国银行	3.37	3.39	0.6%	6.00	0.83
交通银行	5.53	5.62	1.6%	6.20	0.80
招商银行	18.00	17.86	-0.8%	7.50	1.25
中信银行	5.98	6.07	1.5%	6.90	0.89
兴业银行	15.97	16.31	2.1%	6.00	0.99
浦发银行	16.49	16.27	-1.3%	6.50	1.17
中国民生银行	9.26	9.20	-0.6%	7.30	1.11
平安银行	9.07	9.15	0.9%	6.90	0.97
光大银行	3.79	3.81	0.5%	6.20	0.80
华夏银行	10.05	10.41	3.6%	5.70	0.95
北京银行	9.10	9.32	2.4%	8.60	1.22
南京银行	10.26	10.49	2.2%	7.70	1.22
宁波银行	15.65	16.79	7.3%	8.70	1.46
沪深300指数	3253.28	3336.28	2.6%		





## 1.6 银行业经营与竞争动态（经营业绩）

主要A股上市银行2016年前三季度经营业绩摘要（单位：亿元）

	营业收入		归属母公司股东的净利润		总资产规模		不良贷款率		核心一级资本充足率		NIM	
	金额	增幅	金额	增幅	余额	增幅	2016年9月末	变动（百分点）	2016年9月末	变动（百分点）	2016年1-9月	变动（百分点）
工商银行	5,178	-1.3%	2228	0.5%	236,465	6.5%	1.62%	+0.07	12.58%	+0.04	2.18%	-0.03
建设银行	4,726	3.3%	1924	1.1%	205,007	11.7%	1.56%	-0.07	13.37%	+0.31	2.26%	-0.06
农业银行	3,862	-5.2%	1542	0.6%	190,641	7.2%	2.39%	-0.01	10.35%	+0.29	未披露	
中国银行	3,691	3.5%	1348	2.5%	178,575	6.2%	1.48%	+0.01	11.29%	+0.24	1.85%	-0.05
交通银行	1,473	0.6%	521	1.0%	80,918	13.1%	1.53%	-0.01	11.1%	+0.18	1.91%	-0.06
兴业银行	1,187	5.6%	440	6.7%	58,169	9.8%	1.71%	+0.08	8.87%	+0.38	2.18%	0
招商银行	1,563	2.6%	485	7.5%	55,640	1.6%	1.97%	+0.14	12.43%	+0.34	2.56%	-0.02
民生银行	1,164	0.2%	392	2.1%	56,366	24.7%	1.57%	-0.10	9.07%	-0.27	未披露	
浦发银行	1,209	11.3%	407	9.5%	55,643	10.3%	1.72%	+0.07	8.81%	+0.38	未披露	
中信银行	1,153	7.3%	345	4.9%	55,415	8.2%	1.50%	+0.10	9.01%	+0.12	2.01%	-0.04
光大银行	708	1.0%	244	2.4%	38,364	21.1%	1.51%	+0.01	8.54%	0	未披露	
平安银行	820	15.2%	187	5.5%	27,912	11.3%	1.56%	0	8.64%	+0.15	2.73%	-0.06
华夏银行	476	10.3%	146	5.1%	22,737	12.5%	1.60%	+0.04	8.59%	+0.03	未披露	
北京银行	363	10.1%	150	5.8%	20,429	10.7%	1.20%	+0.07	未披露		未披露	
南京银行	211	26.8%	64	22.7%	10,232	27.1%	0.87%	0	8.51%	+0.31	2.29%	-0.15
宁波银行	179	27.0%	63	19.2%	8,377	16.9%	0.91%	0	8.74%	+0.06	2.00%	-0.04

- 前三季度上市银行营业收入增幅普遍较上半年有所下降，表明第三季度营业收入增速下滑明显。
- 与上半年相比，第三季度上市银行NIM继续下行，多家降至2%以下。
- 9月末上市银行核心一级资本充足率普遍较6月末有所改善，但部分中小银行面临较大资本补充压力。
- 上市银行净利润仍然维持正增长。
- 与6月末相比，10家上市银行不良率继续上升，3家银行持平，4家银行。



## 1.6 银行业经营与竞争动态（业务经营）



### 中国建设银行两单债转股项目落地

- 10月11日，建行与武钢集团共同设立的武汉武钢转型发展基金出资到位，基金规模120亿元，其中武钢集团出资20亿元，建行募集社会化资金100亿元。该基金的主要用途是帮助武钢集团降低杠杆率和融资成本，既包括部分直接投资武钢集团子公司股权，也包括承接武钢集团到期债务。本期基金管理人由建行子公司建银国际（中国）和建信资本管理公司担任。
- 10月16日，建设银行与云南锡业集团（控股）有限责任公司签署总额近50亿元的市场化债转股投资协议。这标志着继全国首单央企市场化债转股项目（武钢）后，建行再实施全国首单地方国企市场化债转股项目。



### 民生银行首推虹膜支付

- 民生银行在业内首家推出虹膜支付，部分特供机型的手机用户可以通过“刷眼”完成支付等服务，从而获得更加安全便捷的支付新体验。用户只需在民生手机银行进行简单注册，支付时输入交易密码，点击确认进入虹膜验证流程，双眼对准手机屏幕上的验证框进行虹膜信息采集和对比，验证通过即可完成支付。目前虹膜支付仅用于在支付场景替代短信验证码，该行计划适度拓宽虹膜的应用场景，简化交易流程。



### 星展银行增资中国子行

- 星展银行（中国）有限公司10月宣布，已获母行星展银行有限公司注资17亿元人民币。此次增资后，星展中国注册资本增长了27%，达到80亿元人民币。这是星展银行继2012年首次增资星展中国后，第二次增资。





## 2. 国际银行业市场信息

### 2.1 2016年10月全球系统性重要银行股价走势

- 10月，全球系统性重要银行股价普遍反弹，表现强于市场指数。尤其是欧洲银行股价回升显著，巴黎银行、瑞士信贷、桑坦德银行、法兴银行累计涨幅均超过10%。工行股价表现弱于全球主要同业。
- 工行 P/E处于全球主要银行最低水平，P/B水平在全球主要银行中处于中游水平。
- 摩根大通市值继续居全球银行业首位。10月末工行总市值分别比摩根大通和富国银行少174亿和92亿美元，居全球第三位。

	2016年9月30日	2016年10月31日	月变动率	期末P/E	期末P/B	总市值
工行	0.66	0.65	-1.5%	5.70	0.92	2287
汇丰控股	7.37	7.52	2.1%	15.30	0.79	1496
摩根大通	66.59	69.26	4.0%	11.50	1.15	2561
巴克莱银行	217.99	232.43	6.6%	11.50	0.53	394
巴黎银行	51.51	57.99	12.6%	9.90	0.68	723
花旗集团	47.23	49.15	4.1%	10.70	0.71	1412
德意志银行	13.17	14.40	9.3%		0.29	199
美国银行	15.65	16.50	5.4%	13.00	0.73	1712
瑞士信贷	12.32	13.67	10.9%		0.61	286
高盛集团	161.27	178.24	10.5%	14.30	0.99	750
三菱日联	4.99	5.18	3.9%	8.70	0.49	734
摩根士丹利	32.06	33.57	4.7%	13.40	0.95	658
纽约梅隆	39.88	43.27	8.5%	14.70	1.32	462
法国农业信贷银行	9.88	10.79	9.2%	9.40	0.48	303
ING集团	12.37	13.16	6.4%	9.40	0.97	511
瑞穗集团	1.66	1.69	1.2%	6.90	0.55	428
苏格兰皇家银行	232.28	230.97	-0.6%	6.90	0.41	272
桑坦德银行	4.44	4.91	10.6%	12.60	0.74	717
法国兴业银行	34.64	39.03	12.7%	7.60	0.48	315
渣打银行	816.22	869.51	6.5%		0.73	286
道富银行	69.63	70.21	0.8%	14.20	1.52	274
三井住友	33.38	34.76	4.1%	8.90	0.56	492
瑞银集团	12.83	13.84	7.9%	11.00	0.95	533
裕信银行	2.33	2.48	6.4%	7.20	0.29	153
富国银行	44.28	46.01	3.9%	11.40	1.37	2379
美国道琼斯工业指数	18432.24	18400.88	-0.2%	N/A		
英国富时100指数	6724.43	6781.51	0.8%			
德国DAX30指数	10337.5	10592.69	2.5%			
法国CAC40指数	4439.81	4438.22	0.0%			
香港恒生指数	21891.37	22976.88	5.0%			
日本经225指数	16569.27	16887.4	1.9%			
沪深300指数	3253.28	3336.28	2.6%			



## 2.2 银行业经营与竞争动态(经营业绩)

全球系统性重要金融机构新披露2016年前三季度经营业绩摘要（单位：亿美元）

	营业收入		净利润		总资产规模		核心一级资本充足率	
	金额	增幅	金额	增幅	余额	增幅	2016年9月末	变动（百分点）
摩根大通	723	2.3%	180	-5.3%	25,210	4.3%	12.0%	0
美国银行	637	0.5%	132	5.2%	21,953	2.4%	12.2%	+0.3
花旗集团	529	-8.7%	113	-18.5%	18,181	5.0%	12.6%	+0.1
富国银行	667	3.4%	167	-5.6%	19,421	8.6%	10.7%	+0.1
高盛集团	224	-15.5%	51	-5.0%	8,880	3.1%	13.4%	+1.2
摩根士丹利	256	-6.6%	43	-17.4%			15.9%	+0.1
纽约梅隆	114	-0.2%	27	5.9%	3,741	-5.0%	11.3%	+1.1
道富银行	77	-1.9%	16	10.4%	2,561	0.3%	12.3%	+0.3
德意志银行 (欧元)	229	-14.6%	5	--	16,890	3.7%	11.1%	+0.3

- 2016年第三季度，美国系统性重要金融机构盈利状况大幅改善。前三季度整体情况看，摩根大通、美国银行、富国银行营业收入同比转正，美国银行、纽约梅隆净利润同比转正，其他机构同比降幅也显著收窄。
- 2016年第三季度，美国系统重要性金融机构资产规模实现继续稳健增长，零售信贷等资产业务需求复苏势头不减。
- 德意志银行第三季度营业收入同比实现正增长，单季继续保持盈利。
- 各行普通股一级资本充足率较6月末小幅提升。



## 2.2 银行业经营与竞争动态



- **汇丰控股退出摩纳哥市场**

汇丰控股10月表示，将把其摩纳哥客户引荐给CFM Indosuez Wealth Management，后者由法国农业信贷集团持多数股权。该行称，将结束任何余下的摩纳哥业务。这份协议涵盖客户资产约90亿美元以及约200名雇员。



- **花旗集团出售巴西、阿根廷零售业务**

花旗集团10月宣布出售在巴西和阿根廷其零售银行业务，以精简其庞大的全球业务。根据监管申报文件，拉丁美洲市值最大的银行Itau Unibanco Holding SA, 同意以7.1亿雷亚尔(2.2亿美元)购买其巴西业务。这笔交易包括交接巴西的71家分行以及存款、保险经纪、信用卡和贷款业务。

阿根廷的买家为桑坦德银行(Banco Santander Rio)，交易涉及14亿美元的资产，包括信用卡业务和个人贷款业务，也包括花旗阿根廷的零售经纪业务和存款账户。

- **花旗集团将向墨西哥市场再投资10亿美元**

花旗集团宣布将向墨西哥业务投资逾10亿美元，部分用于扩大该行在当地的自动取款机网络和移动业务。其在墨西哥的子行Banamex也将改名为Citibanamex。上述投资将于2020年完成。

**Bank of America**



- **美银美林计划推出机器人投资顾问服务**

美国银行的折扣经纪子公司Merrill Edge将推出机器人投资顾问服务，新服务旨在把Merrill Edge的在线经纪平台与美林人工顾问的理财技能结合起来。美林表示，并不打算在推出机器人顾问服务后缩减人工顾问的规模。