

研究报告

2017年第73期

2017.6.22

执笔人：杨荥

邮箱：yangxing@icbc.com.cn

A股纳入MSCI指数 市场影响如何？

要点

- 6月21日凌晨4点，MSCI明晟宣布，将中国A股纳入MSCI新兴市场指数和MSCI ACWI全球指数。上述决定意味着，从2018年起，海外资金将可以通过追随MSCI指数进入A股市场。
- 从MSCI的声明来看，此次纳入A股的决定在MSCI所咨询的国际机构投资者中得到了广泛支持，主要是由于中国内地与香港互联互通机制的正面发展，以及中国交易所放宽了对涉及A股的全球金融产品进行预先审批的限制。此两项进展对提升中国A股市场的准入水平起到了积极的影响。
- 本文认为，A股纳入MSCI指数，短期内对市场情绪可能有一定的提振作用，但对资金净流入的推动作用有限；中长期来看将有利于A股市场国际化、规范化进程，具有十分重大而深远的意义。

重要声明：本报告中的原始数据来源于官方统计机构和市场研究机构已公开的资料，但不保证所载信息的准确性和完整性。本报告不代表研究人员所在机构的观点和意见，不构成对阅读者的任何投资建议。本报告（含标识和宣传语）的版权为中国工商银行城市金融研究所所有，仅供内部参阅，未经作者书面许可，任何机构和个人不得以任何形式翻版、复制、刊登、上网、引用或向其他人分发。

A 股纳入 MSCI 指数，市场影响如何？

6月21日凌晨4点，MSCI 明晟¹宣布，将中国 A 股纳入 MSCI 新兴市场指数和 MSCI ACWI 全球指数。上述决定意味着，从2018年起，海外资金将可以通过追随 MSCI 指数进入 A 股市场。本文认为，A 股纳入 MSCI 指数，短期内对市场情绪可能有一定的提振作用，但对资金净流入的推动作用有限；中长期来看，则将有利于 A 股市场国际化、规范化进程，具有十分重大而深远的意义。

一、审批历程：四度闯关后，中国 A 股终于成为国际标准指数的一部分

为推动对外开放步伐，吸引境外资金投资中国资本市场，A 股尝试加入 MSCI 指数系列的进程已有4年时间。2013年，A 股首次作为潜在市场，被列入 MSCI “潜在升级市场观察的名单”，并在一年后参加 MSCI 全球市场准入评审。不过，从2014年、2015年和2016年的年度评审结果来看，A 股先后三次被婉拒，MSCI 都表示暂不纳入 A 股，但仍保留在审核名单之列。以2016年为例，当时，MSCI 的拒绝理由是：第一，境外 QFII 投资者在 A 股市场每月资本赎回额度，不能超过其上一年度净资产值的20%，此项限制对投资者需要兑付客户资金赎回带来了流动性障碍。第二，中国内地上市公司广泛性自愿停牌，所带来的流动性让投资者担忧。第三，内地对金融机构在全球任何交易所推出的金融产品设立了预先审批的限制，导致投资的不确定性。

针对上述问题，双方在市场规则、准入方案等方面进行了适时的修改和调整。其中，A 股做出了三个方面的改变：一是开启深港通，取消互联互通的总额机制；二是执行停牌新规，细化停复牌事项的信息披露要求，强化停牌约束，严控停牌时限；三是改善 QFII 与 RQFII 配额限制问题。而 MSCI 方面，于2017

¹ 明晟 MSCI 是一家股权、固定资产、对冲基金、股票市场指数的供应商，其旗下编制了多种指数。其推出的 MSCI 指数是全球投资组合经理最多采用的投资标的。根据 MSCI 的 2016 年年报显示，全球超过 10 万亿美元资产以 MSCI 指数为基准，超过 900 只 ETF 基金以 MSCI 指数为追踪标的，全球前 100 个最大资产管理中，97 个都是 MSCI 的客户。



年3月提出了缩小版方案，新方案绕过 QFII 与 RQFII 配额限制，首次提出以沪港通和深港通作为框架基础，将纳入 A 股数量减至169只，A 股占 MSCI 全球新兴市场指数的权重降至0.5%。之后，经机构投资者建议，将纳入 A 股数量增加至222只，即纳入能通过沪港通或深股通交易且不因停牌而被排除在外的所有大盘 A 股；而基于5%的纳入因子测算，222只大盘股占 MSCI 新兴市场指数的权重上升至0.73%。

经过双方的努力，A 股终于在2017年第四轮审批时成功获批。6月21日凌晨4点，MSCI 明晟宣布，将中国 A 股纳入 MSCI 新兴市场指数和 MSCI ACWI 全球指数，初始加入 A 股的222支大盘股，约占 MSCI 新兴市场指数0.73%的权重。为缓冲沪股通和深港通的每日额度限制，MSCI 拟分两步实施初始纳入计划，实施时间分别预定在2018年5月和8月，给投资者预留一年的准备时间。若在预定纳入日期之前沪股通和深港通的每日额度被取消或大幅提高，MSCI 不排除改为一次性实施。

至于中长期的纳入计划，MSCI 表示，进一步纳入 A 股须以中国 A 股市场的准入状况与国际水平更加密切地接轨为依据。这包括久经市场考验的互联互通机制、沪股通和深港通每日额度的放宽、股票停牌状况的不断改善、以及对创建指数挂钩投资产品限制的进一步放宽。下一步 A 股纳入 MSCI 新兴市场指数的进程，可能涉及增加流通市值纳入因子，以及加入 A 股的中盘部分。MSCI 将继续监测政策及市场情况，并在条件成熟时开展公众咨询以征求投资者的反馈意见。

二、成功原因：内地与香港互联互通机制的发展完善，为 A 股对外开放带来了积极变化

从 MSCI 的声明来看，此次纳入 A 股的决定在 MSCI 所咨询的国际机构投资者中得到了广泛支持，这主要是由于中国内地与香港互联互通机制的正面发展³，以及中国交易所放宽了对涉及 A 股的全球金融产品进行预先审批的限制。此

³ 在“互联互通”机制之前，境外人士参与内地证券市场的渠道只限于合格境外机构投资者（QFII）计划及人民币合格境外机构投资者（RQFII）计划，境外散户投资者只可透过 QFII 及 RQFII 提供的投资基金参与内地股市。反向地，合格境内机构投资者（QDII）计划及人民币合格境内机构投资者（RQDII）计划是内地投资者参与海外证券市场仅有的正式渠道。

两项进展对提升中国 A 股市场的准入水平起到了积极的影响。

事实上，自2016年底深港通开通，深圳、上海、香港三地共同大市场正式形成，内地与香港资本市场互联互通迈出重要一步。2016年9月，证监会发布《内地与香港股票市场交易互联互通机制的若干规定》，适应市场需求，在相关机制安排上更加灵活。一是“沪港通”与“深港通”同时取消了总额度限制，但继续保持每日额度限制⁴，进一步提升了灵活性。二是“深港通”投资标的进一步拓展与市值限制相结合。在维持“沪股通”标的不变的情况下，“港股通”标的增加恒生小型股指数（市值在50亿港元以上股票），新开的“深股通”纳入市值60亿元人民币及以上深证成指和中小创新指数成份股和深港 A+H 股，但创业板股票先期仅限专业投资者参与。2017年6月21日，央行发布《内地与香港债券市场互联互通合作管理暂行办法》（自发布之日施行），明确规定符合人民银行要求的境外投资者可通过“北向通”投资内地银行间债券市场⁵，标的债券为可在内地银行间债券市场交易流通的所有券种。

目前，通过沪港通、深港通、债券通等渠道，外资开始持续、稳定的进入 A 股市场。WIND 数据显示，从沪港通来看，近3个月外资通过沪港通净买入137.29 亿，期间总成交高达2713.93亿，其中56个交易日，有34个交易日外资为净买入，占比在60%以上。而在深港通上，近3个月外资买入更是高达360亿，期间56个交易日，外资有53个交易日为净买入，占比超过90%。

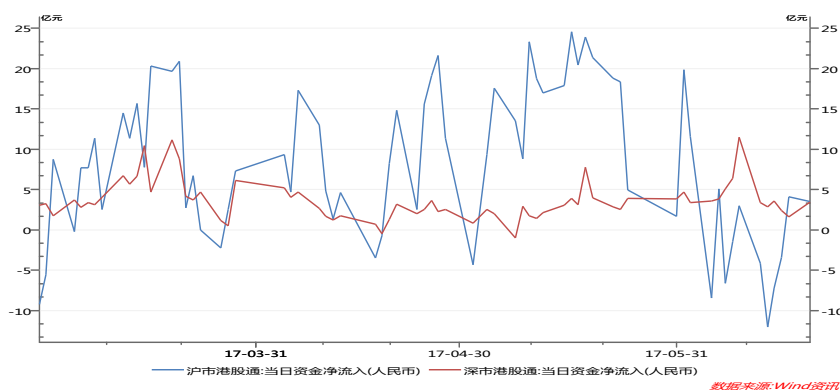


图1 近三月沪港通、深港通资金净流入情况（2017. 03-2017. 06）

⁴ “沪股通”和与其相应的“港股通”每日限额 130 亿元人民币和 105 亿元人民币不变。“深股通”和与其相应的“港股通”亦设置了 130 亿元人民币和 105 亿元人民币的每日额度。

⁵ “南向通”有关办法另行制定。



因此，A股纳入MSCI指数，这是顺应国际投资者资金配置需求的必然之举。中国股票市场的规模、中国经济在全球市场的地位，都决定了MSCI明晟公司终将A股市场纳入其旗下指数。

三、纳入影响：短期内对A股资金净流入的推动作用有限，中长期来看将有利于A股市场国际化、规范化进程

从短期来看，MSCI纳入A股对市场情绪可能有一定的提振作用，但对资金净流入的推动作用有限。在A股被纳入MSCI新兴市场指数的决定公布后，离岸人民币（CNH）兑美元短线上扬66点至6.8205元，日内涨幅扩大至0.07%。6月21日早9点，沪深两市双双高开，沪指报3148.99点，涨8.98点，涨幅0.29%；深成指报1327.13点，涨38.60点，涨幅0.38%；创业板指数报1827.89点，涨6.91点，涨幅0.38%。

但考虑到初期纳入标的数量不多（222只）、初始纳入比例不高（5%），预计A股在纳入MSCI后初始资金流入在170亿美元-180亿美元左右。即使与当前A股约52万亿人民币（约7万亿美元）总市值和近期每日约3000-4000亿人民币（约600亿美元）的平均成交额相比，其所占比重仍然很小。据测算，这个数量仅相当于A股日常不到两个小时的交易量，是高峰时期不足半小时的交易量，难以对短期流动性产生实质性影响。此外，由于实际实施要等到2018年6月，海外投资者有充足的时间按照自己偏好的节奏和时间来建立头寸，因此将不会引发市场突然的剧烈波动。



图2 A股上市公司总市值（1993.01-2017.06）

但是，从中长期来看，本次 A 股纳入 MSCI 意义深远，可能成为 A 股市场国际化、规范化的一个重要里程碑。首先，从国际经验来看，一国资本市场纳入 MSCI 指数的过程通常至少持续五年以上，伴随着纳入 MSCI 指数系列进程的是股市投资者结构的改善与国内散户平均换手率的下降。国际机构投资者对 A 股参与度会进一步提升，其倾向于蓝筹和价值股的投资理念，将帮助中国股市的投资风格变得更为稳健。其次，从资金流动来看，如果中国 A 股被全部纳入，预计境外资金流入可能会达到大约 3400 亿美元。这意味着中国资产在全球范围内的需求提升，资本项下的资金净流出压力减小，可以起到稳定本币汇率以及市场对汇率的预期作用。第三，从监管规则和制度来看，这将倒逼中国资本市场朝着更加成熟、更加与国际准则接轨的方向发展。通过持续推进蓝筹股市场建设，平稳发展衍生品和基金市场，积极探索国际化的新模式、新机制，切实加强一线监管保护各类投资的合法权益。

附表：纳入 MSCI 的 222 只 A 股名录



纳入 MSCI 的 222 只 A 股名录

代码	公司名称	行业	收盘价	年初至今涨跌幅	A 股市值 (百万元)	年初至今日均成交额 (百万元)
601398.SH	工商银行	银行	5.0	14.3%	1,358,846	489
601857.SH	中国石油	石油石化	7.7	-3.1%	1,246,800	334
601288.SH	农业银行	银行	3.5	11.9%	1,020,372	633
601988.SH	中国银行	银行	3.6	5.2%	762,971	523
600519.SH	贵州茅台	食品饮料	466.3	39.5%	585,765	1,313
600028.SH	中国石化	石油石化	5.9	9.8%	567,613	712
601628.SH	中国人寿	保险	26.5	11.2%	552,656	343
601318.SH	中国平安	保险	48.1	35.8%	521,051	2,335
600036.SH	招商银行	银行	21.1	23.8%	434,858	786
600000.SH	浦发银行	银行	12.3	-0.2%	345,395	446
600104.SH	上汽集团	汽车及其零部件	29.1	30.7%	339,405	868
601166.SH	兴业银行	银行	15.9	2.2%	329,894	986
600900.SH	长江电力	电力	14.6	15.0%	320,320	293
601668.SH	中国建筑	建筑装饰	9.3	7.2%	278,700	2,549
002415.SZ	海康威视	信息设备	29.2	86.7%	269,391	807
000333.SZ	美的集团	家用电器	40.9	49.3%	265,295	1,264
601766.SH	中国中车	机械	9.9	1.7%	241,818	804
600016.SH	民生银行	银行	8.1	-10.8%	239,369	735
601328.SH	交通银行	银行	6.1	5.5%	239,038	423
601998.SH	中信银行	银行	6.1	-4.5%	208,402	205
601601.SH	中国太保	保险	31.7	14.1%	199,163	511
000858.SZ	五粮液	食品饮料	52.2	54.5%	198,149	1,018
601800.SH	中国交建	建筑装饰	15.4	1.6%	181,377	586
600030.SH	中信证券	证券及其他	16.7	3.9%	164,108	919
001979.SZ	招商蛇口	房地产	20.7	26.5%	163,931	589
601390.SH	中国中铁	建筑装饰	8.7	-1.6%	162,514	636
601818.SH	光大银行	银行	4.0	1.0%	157,251	318
000001.SZ	平安银行	银行	9.1	0.2%	156,594	462
601211.SH	国泰君安	证券及其他	19.9	9.1%	149,270	517
601229.SH	上海银行	银行	24.4	4.8%	146,449	566
600018.SH	上港集团	港口航运	6.2	20.1%	142,518	204
600276.SH	恒瑞医药	医药生物	49.3	30.3%	138,876	328
000725.SZ	京东方 A	电子	4.1	42.0%	137,841	1,537

A 股纳入 MSCI 指数，市场影响如何？

601169.SH	北京银行	银行	8.9	-8.9%	135,187	278
601186.SH	中国铁建	建筑装饰	11.7	-1.8%	135,048	837
002304.SZ	洋河股份	食品饮料	84.3	22.4%	127,054	250
601985.SH	中国核电	电力	7.8	10.6%	121,566	522
600837.SH	海通证券	证券及其他	15.0	-4.8%	121,382	386
601238.SH	广汽集团	汽车及其零部件	28.2	22.6%	120,800	152
601006.SH	大秦铁路	公路铁路物流	8.1	14.7%	120,718	327
600887.SH	伊利股份	食品饮料	19.8	16.4%	120,486	989
601669.SH	中国电建	建筑装饰	7.8	7.2%	119,026	665
600015.SH	华夏银行	银行	10.7	-1.4%	114,336	296
000166.SZ	申万宏源	证券及其他	5.6	-9.1%	111,916	214
600048.SH	保利地产	房地产	9.4	6.0%	111,232	462
002736.SZ	国信证券	证券及其他	13.2	-13.8%	108,322	124
603288.SH	海天味业	食品饮料	40.0	39.1%	108,306	69
600518.SH	康美药业	医药生物	21.6	21.1%	106,899	310
600919.SH	江苏银行	银行	9.2	-2.7%	106,093	407
002024.SZ	苏宁云商	商贸零售	11.0	-3.2%	102,504	331
601336.SH	新华保险	保险	48.9	11.7%	102,020	392
000776.SZ	广发证券	证券及其他	17.1	1.5%	101,338	398
600340.SH	华夏幸福	房地产	34.1	45.2%	100,645	1,543
600010.SH	宝钢股份	钢铁	2.2	10.2%	100,287	252
600999.SH	招商证券	证券及其他	17.1	4.7%	97,795	194
601688.SH	华泰证券	证券及其他	17.8	-0.4%	96,789	507
601111.SH	中国国航	航空机场	9.7	34.2%	96,234	339
002594.SZ	比亚迪	汽车及其零部件	50.6	1.8%	91,709	257
601618.SH	中国中冶	建筑装饰	4.9	5.4%	87,656	567
600690.SH	青岛海尔	家用电器	14.0	41.3%	85,123	452
600585.SH	海螺水泥	建材	21.1	24.4%	84,354	486
600011.SH	华能国际	电力	7.7	9.8%	81,270	145
601901.SH	方正证券	证券及其他	9.9	29.7%	81,169	364
000069.SZ	华侨城 A	房地产	9.4	36.1%	76,805	262
600703.SH	三安光电	电子	18.8	41.9%	76,674	371
000063.SZ	中兴通讯	信息设备	21.9	37.1%	75,055	739
002450.SZ	康得新	#N/A	21.2	11.5%	74,969	571
000895.SZ	双汇发展	食品饮料	22.3	12.8%	73,613	230
600023.SH	浙能电力	电力	5.4	3.8%	73,580	190
601018.SH	宁波港	港口航运	5.5	10.1%	72,451	248



600958.SH	东方证券	证券及其他	13.9	-10.6%	72,015	168
600741.SH	华域汽车	汽车及其零部件	22.5	41.1%	70,968	331
600309.SH	万华化学	基础化工	25.4	44.2%	69,471	657
000568.SZ	泸州老窖	食品饮料	49.3	52.4%	69,131	389
600009.SH	上海机场	航空机场	35.5	33.9%	68,446	242
002142.SZ	宁波银行	银行	17.6	5.5%	68,441	296
600115.SH	东方航空	航空机场	6.8	-3.7%	66,796	632
601009.SH	南京银行	银行	10.8	-0.6%	65,252	427
603993.SH	洛阳钼业	有色金属	5.0	34.5%	64,380	525
601933.SH	永辉超市	商贸零售	6.7	39.6%	64,314	381
600196.SH	复星医药	医药生物	31.9	37.9%	64,157	310
600029.SH	南方航空	航空机场	8.9	27.2%	62,712	598
002236.SZ	大华股份	信息设备	20.8	52.7%	60,279	419
601788.SH	光大证券	证券及其他	15.2	-4.8%	59,460	212
002475.SZ	立讯精密	电子	28.0	34.9%	59,362	220
601939.SH	建设银行	银行	6.2	13.4%	59,193	428
601992.SH	金隅股份	建材	6.9	55.2%	57,706	1,377
601899.SH	紫金矿业	有色金属	3.3	-0.3%	57,590	336
002241.SZ	歌尔股份	电子	18.8	42.5%	57,533	351
600637.SH	东方明珠	传媒互联网	21.7	-6.9%	57,326	127
600031.SH	三一重工	机械	7.4	22.0%	56,975	348
000938.SZ	紫光股份	信息设备	54.3	-5.4%	56,566	86
600061.SH	国投安信	证券及其他	15.2	-2.4%	56,299	134
600893.SH	航发动力	机械	28.0	-14.1%	54,564	286
000625.SZ	长安汽车	汽车及其零部件	14.0	-2.0%	54,531	443
601888.SH	中国国旅	餐饮旅游	27.7	30.0%	54,142	225
600547.SH	山东黄金	有色金属	28.9	-20.5%	53,726	713
600221.SH	海航控股	航空机场	3.2	0.6%	53,090	272
600886.SH	国投电力	电力	7.8	16.9%	52,931	299
600297.SH	广汇汽车	汽车及其零部件	7.4	14.2%	52,699	195
002466.SZ	天齐锂业	有色金属	52.8	63.5%	52,545	1,161
000783.SZ	长江证券	证券及其他	9.5	-5.6%	52,530	211
600816.SH	安信信托	证券及其他	11.4	8.8%	52,094	375
000768.SZ	中航飞机	机械	18.7	-12.0%	51,635	662
600705.SH	中航资本	证券及其他	5.7	-7.4%	50,896	243
002673.SZ	西部证券	证券及其他	14.5	-19.6%	50,742	463
600068.SH	葛洲坝	建筑装饰	11.0	19.5%	50,560	812

A 股纳入 MSCI 指数，市场影响如何？

601377.SH	兴业证券	证券及其他	7.6	-1.3%	50,560	282
601607.SH	上海医药	医药生物	26.2	34.1%	50,441	258
600660.SH	福耀玻璃	汽车及其零部件	25.1	39.1%	50,235	330
000413.SZ	东旭光电	电子	10.5	-5.9%	49,338	869
601600.SH	中国铝业	有色金属	4.5	5.9%	48,990	481
600383.SH	金地集团	房地产	10.6	-13.2%	47,799	204
601198.SH	东兴证券	证券及其他	17.2	-14.3%	47,437	197
000963.SZ	华东医药	医药生物	48.7	37.1%	47,342	212
600688.SH	上海石化	石油石化	6.5	0.5%	47,263	224
002310.SZ	东方园林	建筑装饰	17.5	23.5%	46,867	526
000709.SZ	河钢股份	钢铁	4.4	31.1%	46,510	1,306
600482.SH	中国动力	汽车及其零部件	26.7	-12.0%	46,367	340
600066.SH	宇通客车	汽车及其零部件	20.9	11.4%	46,227	267
601991.SH	大唐发电	电力	4.6	20.7%	46,074	202
000423.SZ	东阿阿胶	医药生物	68.9	28.0%	45,088	456
600085.SH	同仁堂	医药生物	32.7	4.3%	44,902	213
002146.SZ	荣盛发展	房地产	10.3	30.8%	44,656	784
002230.SZ	科大讯飞	信息服务	32.0	18.3%	44,369	791
000046.SZ	泛海控股	房地产	8.5	-8.8%	44,012	45
600157.SH	永泰能源	煤炭	3.5	-11.7%	43,987	73
002411.SZ	必康股份	医药生物	28.7	6.0%	43,915	120
600535.SH	天士力	医药生物	39.6	-3.3%	42,744	157
600674.SH	川投能源	电力	9.5	9.4%	41,908	159
601877.SH	正泰电器	电气设备	19.4	-3.0%	41,387	75
600682.SH	南京新百	商贸零售	37.1	-0.1%	41,276	134
002508.SZ	老板电器	家用电器	43.2	54.1%	40,998	257
600111.SH	北方稀土	有色金属	11.2	-8.3%	40,836	217
601216.SH	君正集团	基础化工	4.8	3.9%	40,756	334
600415.SH	小商品城	商贸零售	7.4	-14.2%	40,389	172
600208.SH	新湖中宝	房地产	4.7	12.3%	40,159	196
600332.SH	白云山	医药生物	27.9	16.5%	39,267	207
601155.SH	新城控股	房地产	17.4	51.0%	39,207	243
600027.SH	华电国际	电力	4.8	-2.8%	39,181	131
601718.SH	际华集团	纺织服装	8.5	-7.5%	37,417	347
000728.SZ	国元证券	证券及其他	12.7	-2.6%	37,416	598
600089.SH	特变电工	电气设备	9.8	14.0%	36,554	448
600109.SH	国金证券	证券及其他	12.0	-7.7%	36,232	406



600177.SH	雅戈尔	纺织服装	10.1	4.7%	36,101	147
000839.SZ	中信国安	综合	9.2	0.2%	36,062	1,067
000338.SZ	潍柴动力	汽车及其零部件	11.9	19.5%	36,022	302
600909.SH	华安证券	证券及其他	9.9	-21.0%	35,920	740
600977.SH	中国电影	传媒互联网	19.2	-16.7%	35,902	251
002294.SZ	信立泰	医药生物	34.3	20.0%	35,837	120
600271.SH	航天信息	信息服务	18.9	-4.0%	35,171	188
601997.SH	贵阳银行	银行	15.3	-1.7%	35,054	306
600489.SH	中金黄金	有色金属	10.1	-16.4%	34,891	485
600008.SH	首创股份	环保及公用事业	7.2	76.0%	34,467	1,401
002202.SZ	金风科技	电气设备	15.3	-10.8%	34,114	201
000402.SZ	金融街	房地产	11.4	14.2%	33,954	270
600170.SH	上海建工	建筑装饰	3.8	-1.2%	33,926	229
601555.SH	东吴证券	证券及其他	11.3	-14.0%	33,780	259
000876.SZ	新希望	农林牧渔	8.0	-0.6%	33,728	121
000898.SZ	鞍钢股份	钢铁	5.4	6.7%	33,082	136
601098.SH	中南传媒	传媒互联网	18.4	10.3%	32,993	71
600998.SH	九州通	医药生物	19.4	-6.3%	32,964	62
600362.SH	江西铜业	有色金属	15.8	-5.9%	32,685	568
600118.SH	中国卫星	机械	27.6	-11.3%	32,649	294
000883.SZ	湖北能源	电力	4.9	7.0%	31,887	78
600369.SH	西南证券	证券及其他	5.6	-21.2%	31,726	134
600150.SH	中国船舶	机械	23.0	-16.8%	31,642	616
600373.SH	中文传媒	传媒互联网	22.6	12.3%	31,073	131
000627.SZ	天茂集团	基础化工	7.2	-5.9%	30,666	99
600820.SH	隧道股份	建筑装饰	9.7	-11.6%	30,592	323
601611.SH	中国核建	建筑装饰	11.7	-32.2%	30,581	419
000540.SZ	中天金融	房地产	6.4	-7.1%	30,262	146
600352.SH	浙江龙盛	基础化工	9.2	2.3%	29,996	152
000826.SZ	启迪桑德	环保及公用事业	35.0	6.9%	29,926	237
000999.SZ	华润三九	医药生物	30.2	22.0%	29,533	116
600074.SH	保千里	电子	12.0	-9.2%	29,303	145
000630.SZ	铜陵有色	有色金属	2.8	-9.7%	29,264	360
600372.SH	中航电子	机械	16.4	-11.9%	28,762	161
601866.SH	中远海发	港口航运	3.6	-11.5%	28,635	124
600642.SH	申能股份	电力	6.2	6.0%	28,314	95
600583.SH	海油工程	#N/A	6.3	-13.2%	27,899	201

A 股纳入 MSCI 指数，市场影响如何？

000792.SZ	盐湖股份	基础化工	9.9	-21.7%	27,694	152
601099.SH	太平洋	证券及其他	4.1	-20.7%	27,674	375
000157.SZ	中联重科	机械	4.4	-3.1%	27,614	209
002081.SZ	金螳螂	建筑装饰	10.4	7.8%	27,490	145
000559.SZ	万向钱潮	汽车及其零部件	9.9	-9.4%	27,339	111
600570.SH	恒生电子	信息服务	44.2	-6.0%	27,313	457
002500.SZ	山西证券	证券及其他	9.5	-20.0%	26,929	229
000027.SZ	深圳能源	电力	6.8	-1.2%	26,919	97
601801.SH	皖新传媒	传媒互联网	13.2	-23.9%	26,277	263
000983.SZ	西山煤电	煤炭	8.3	-2.4%	25,997	295
601021.SH	春秋航空	航空机场	32.2	-12.0%	25,755	107
600895.SH	张江高科	房地产	16.5	-5.9%	25,600	127
601333.SH	广深铁路	公路铁路物流	4.5	-11.6%	25,322	240
002385.SZ	大北农	农林牧渔	6.2	-12.2%	25,301	95
000425.SZ	徐工机械	机械	3.6	5.6%	24,948	309
600804.SH	鹏博士	传媒互联网	17.3	-21.1%	24,776	203
002424.SZ	贵州百灵	医药生物	17.3	-8.1%	24,442	78
600827.SH	百联股份	商贸零售	15.1	4.9%	24,163	382
000825.SZ	太钢不锈	钢铁	4.2	6.9%	23,981	341
601966.SH	玲珑轮胎	基础化工	19.9	-25.8%	23,928	108
600600.SH	青岛啤酒	食品饮料	34.0	15.4%	23,633	73
000060.SZ	中金岭南	有色金属	10.7	-4.1%	23,587	272
000686.SZ	东北证券	证券及其他	10.0	-18.9%	23,451	244
002470.SZ	金正大	基础化工	7.4	-6.3%	23,310	86
000750.SZ	国海证券	证券及其他	5.5	-19.3%	23,270	236
601958.SH	金钼股份	有色金属	7.1	-7.8%	22,748	80
601699.SH	潞安环能	煤炭	7.6	-6.0%	22,645	275
000738.SZ	航发控制	机械	19.5	-20.9%	22,386	187
002153.SZ	石基信息	信息服务	20.8	-14.4%	22,200	45
600685.SH	中船防务	机械	27.0	-9.1%	22,171	351
601118.SH	海南橡胶	农林牧渔	5.6	-19.3%	22,093	229
000039.SZ	中集集团	机械	17.2	17.4%	21,669	233
600256.SH	广汇能源	石油石化	4.2	-10.5%	21,669	136
002292.SZ	奥飞娱乐	传媒互联网	16.1	-29.1%	21,005	151
002195.SZ	二三四五	信息服务	6.4	-3.8%	20,961	268
000732.SZ	泰禾集团	房地产	16.5	-6.4%	20,484	73
600808.SH	马钢股份	钢铁	3.4	20.5%	20,350	156



600037.SH	歌华有线	传媒互联网	14.4	-4.7%	20,069	125
000581.SZ	威孚高科	汽车及其零部件	22.8	1.7%	19,091	184
600737.SH	中粮糖业	农林牧渔	9.1	-26.8%	18,713	223
600026.SH	中远海能	港口航运	6.4	-6.0%	17,511	151