

# 研究报告

2017年第19期  
2017.2.10

执笔：金昱、杨飞、王雅娟

[jinyu@icbc.com.cn](mailto:jinyu@icbc.com.cn)

[yangfei\\_csjr@icbc.com.cn](mailto:yangfei_csjr@icbc.com.cn)

[wangyajuan@icbc.com.cn](mailto:wangyajuan@icbc.com.cn)

## 银行业市场信息月报（2017年第2期）

### 1. 国内金融市场信息

- 央行提高MLF利率，并推出“临时流动性便利”操作
- 央行发布2016年社会融资规模增量情况
- 银监会发布2016年我国银行业运行情况
- 人民银行实施支付机构客户备付金集中存管

### 2. 国内银行市场信息

- 多家上市银行发布2016年业绩快报
- 中信银行获批筹建法人直销银行
- 邮储银行上线基于区块链技术的资产托管系统

### 3. 国际银行市场信息

- 欧美主要银行陆续披露2016年经营业绩
- 苏格兰皇家银行按照围栏监管要求调整集团组织架构
- 欧洲七大银行共建区块链业务平台

重要声明：本报告中的原始数据来源于官方统计机构和市场研究机构已公开的资料，但不保证所载信息的准确性和完整性。本报告不代表研究人员所在机构的观点和意见，不构成对读者的任何投资建议。本报告（含标识和宣传语）的版权为中国工商银行城市金融研究所所有，仅供内部参阅，未经作者书面许可，任何机构和个人不得以任何形式翻版、复制、刊登、上网、引用或向其他人分发。

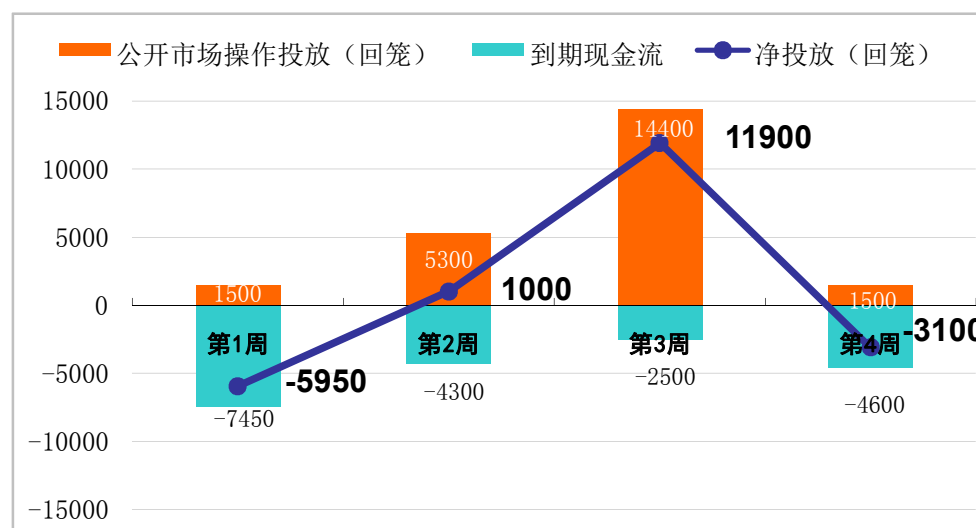


# 1. 国内金融市场信息

## 1.1 2017年1月央行货币政策分析

- 1月央行综合运用7天、14天、28天逆回购工具调节市场流动性，逆回购利率分别保持此前2.25%、2.4%、2.55%的水平不变。公开市场操作资金平均利率2.47%，较上月提高13bps，主要是临近春节假期，央行更多采用28天逆回购工具。本月第1周央行主动投放流动性规模较小，公开市场交易表现为资金净回笼。第三周央行进行了大规模资金集中投放，单周逆回购交易规模达到1.44万亿元。全月公开市场操作累计净投放资金3850亿元。
- 1月共有4355亿元MLF到期，同时新开展MLF操作共计5510亿元，其中，期限6个月2615亿元，1年2895亿元。1月26日，央行分别提高6月期和1年期MLF利率0.1个百分点至2.95%，3.10%，1月MLF操作平均利率2.99%，较上月提高6bps。
- 1月央行开展SLF操作876.75亿元，其中隔夜82.65亿元，利率为2.75%，7天455.6亿元，利率为3.25%，1个月338.5亿元，利率为3.60%，各期利率均与前期持平。平均利率3.46%，较上月下降1bps。

2017年1月央行公开市场交易情况（单位：亿元）

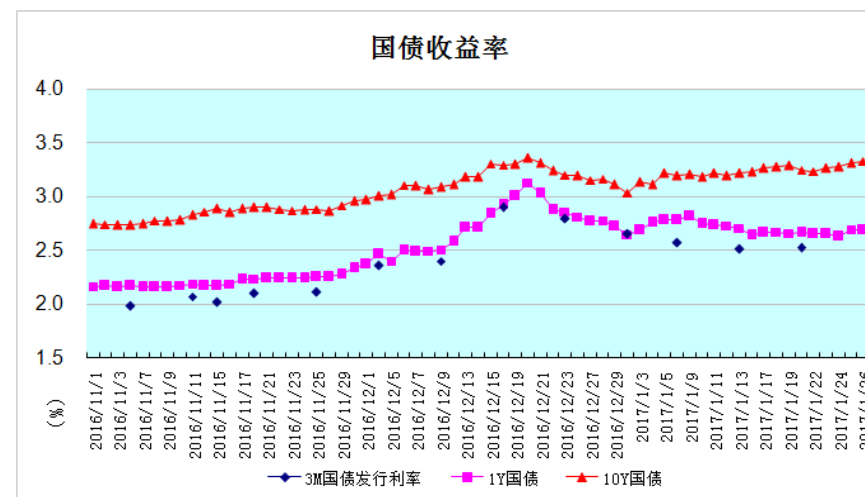
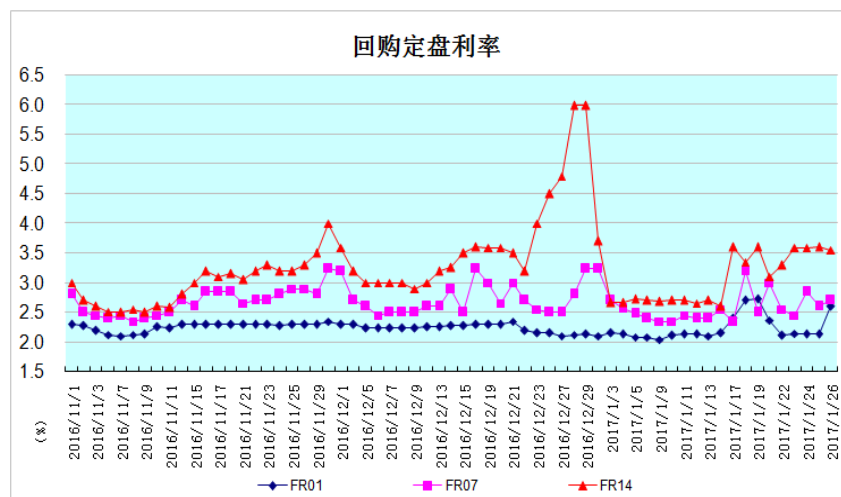
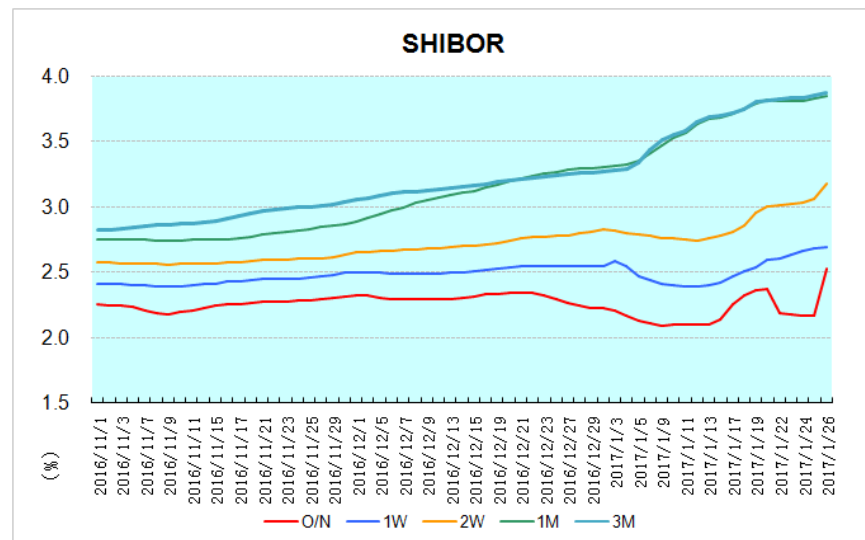


- 1月20日，央行推出“临时流动性便利”操作，为在现金投放中占比高的几家大型商业银行提供了临时流动性支持，操作期限28天，资金成本与同期限公开市场操作利率大致相同。



## 1.2 2017年1月市场利率水平变动趋势

- 1月的1M、3M SHIBOR全月持续上行，累计升幅分别达到54bps和60bps。7天和14天SHIBOR上半月短暂回落后，在下半月快速回升，全月分别累计上升15bps和35bps，而隔夜SHIBOR波动性也显著上升。
- 回购定盘利率方面，FR14从1月中旬开始始终维持在3%以上。FR07全月呈震荡走势，平均水平略低于上月。FR01在月中和月末有小幅跳升外，全月基本保持稳定。
- 国债收益率，10年期国债收益率全月呈小幅上行趋势，月末达到3.33%，全月累计上升22bps。1年期国债收益率全月小幅震荡，月末收于2.68%。3个月国债发行利率呈缓慢回落态势，20日发行收益率2.52%，较上月末下降13bps。





## 1.3 2017年1月人民币汇率变动趋势

- 美元指数：

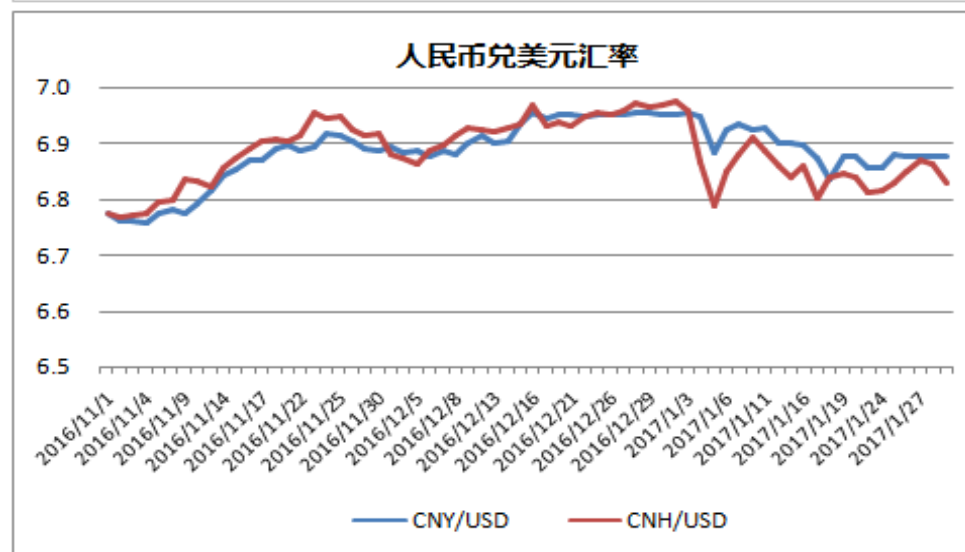
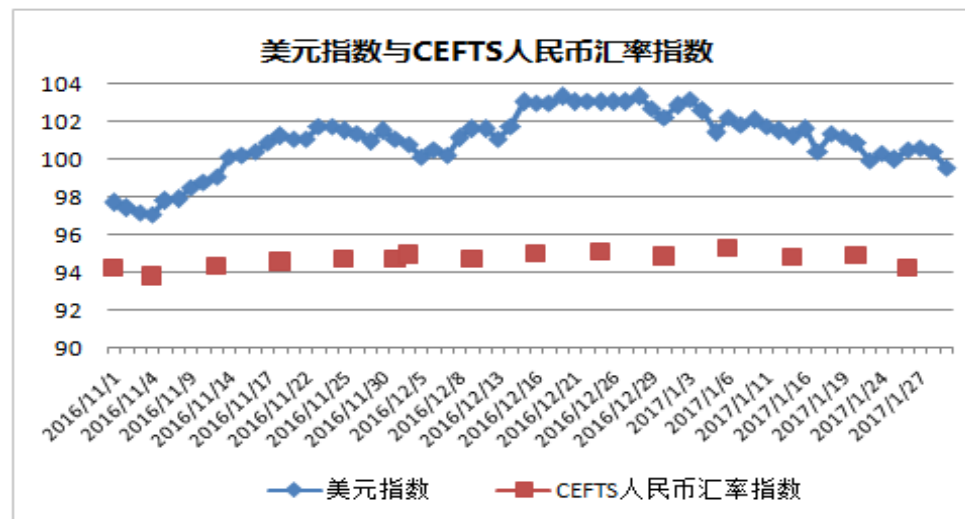
受美国新总统特朗普上任带来的内政外交政策不确定性上升因素影响，美元指数在1月呈持续回落走势，月末跌破100大关，收于99.55。

- 人民币汇率（兑美元）：

在美元走弱背景下，1月人民币兑美元终止贬值趋势。在岸人民币兑美元汇率回升至6.9以下，月末收于6.878，全月累计升值1.03%，离岸人民币兑美元汇率最高回升至6.7886，月末收于6.8276。

- CEFTS人民币汇率指数：

1月人民币CEFTS指数走势平稳，月末收于94.22，较上末略有下降，表明人民币对一篮子货币整体保持稳定。





## 1.4 2017年1月同业存单发行情况

	发行规模（亿元）	平均发行利率（%）
光大银行	327	4.12
华夏银行	286	4.01
交通银行	50	3.88
民生银行	323	3.96
浦发银行	328	3.96
兴业银行	734	3.98
招商银行	475	3.99
中信银行	151	3.92
全国性银行合计	<b>2,673</b>	<b>3.99</b>
其他银行	7,230	4.11
合计	<b>9,903</b>	<b>4.08</b>



## 1.5 商业银行资产证券化动态

2017年1月主要商业银行资产证券化产品

	光盈2017年第一期 信贷资产支持证券				中盈2017年第一期 个人住房抵押贷款资产支持证券			
基本信息	债券名称	发行金额 (万元)	票息	期限 (年)	债券名称	发行金额 (万元)	票息	期限 (年)
	17光盈1A	977,000	4.2%	2.25	17中盈1A1	288,500	3.9%	4.42
	17光盈1B	50,000	4.5%	2.75	17中盈1A2	653,500	4.3%	10.26
	17光盈1C	79,640	--	3.01	17中盈1C	88,420	--	14.51
发行银行	光大银行				中国银行			
基础资产	企业贷款				个人住房抵押贷款			
资产池未偿本金 余额(万元)	1,106,640				1,030,420			
贷款笔数	81				13,489			
加权平均贷款年 利率%	4.45				4.57			
起息日	2017/1/24				2017/1/24			



## 1.6 行业发展概况

### 2016年社会融资规模增量统计表

单位：亿元人民币

社会融资 规模增量	其中						
	人民币 贷款	外币贷款 (折人民币)	委托贷款	信托贷款	未贴现银行承兑 汇票	企业债券	非金融企业境内 股票融资
178023	124371	-5639	21854	8592	-19533	29993	12415

2016年我国社会融资规模增量为17.8万亿元，比上年多2.4万亿元。其中：

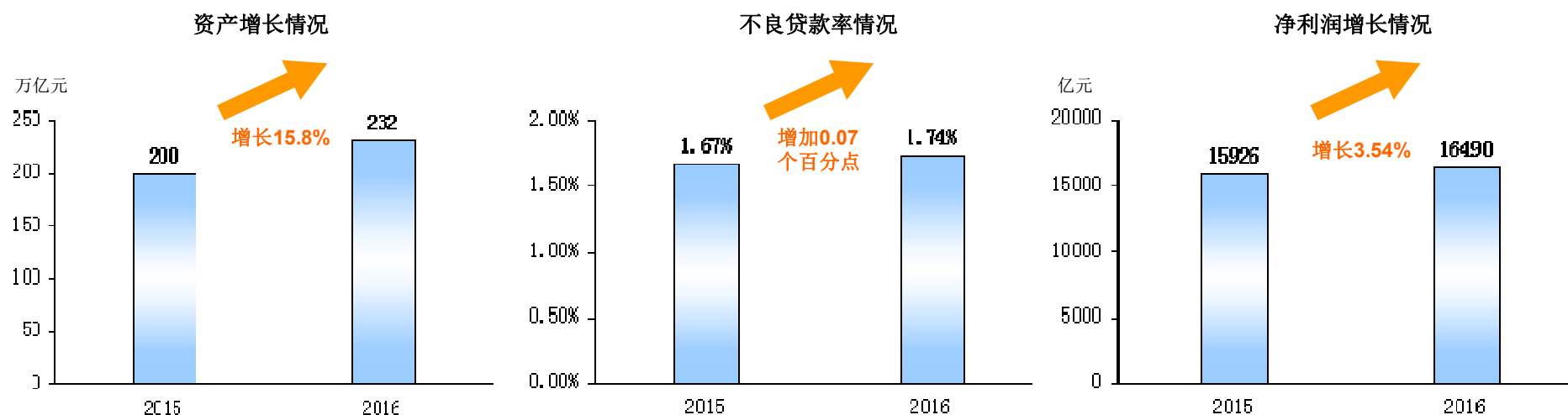
- 对实体经济发放的人民币贷款增加12.44万亿元，同比多增1.17万亿元；
- 对实体经济发放的外币贷款折合人民币减少5639亿元，同比少减788亿元；
- 委托贷款增加2.19万亿元，同比多增5943亿元；
- 信托贷款增加8593亿元，同比多增8159亿元；
- 未贴现的银行承兑汇票减少1.95万亿元，同比多减8964亿元；
- 企业债券净融资3万亿元，同比多605亿元；
- 非金融企业境内股票融资1.24万亿元，同比多4826亿元。



## 1.6 行业发展概况

### 2016年我国银行业运行情况：

- **资产和负债规模稳步增长。**2016年末，银行业金融机构本外币资产总额为232万亿元，同比增长15.8%；本外币负债总额为215万亿元，同比增长16.0%。
- **信贷资产质量总体平稳。**2016年末，商业银行不良贷款余额15123亿元，较上年末增加2379亿元；商业银行不良贷款率1.74%，较上年末上升0.07个百分点。
- **风险抵御能力较强。**2016年商业银行实现净利润16490亿元，同比增长3.54%；平均资产利润率为0.98%，平均资本利润率13.38%。2016年末，商业银行贷款损失准备余额为26676亿元，拨备覆盖率为176.40%，贷款拨备率为3.08%，资本充足率为13.28%，处于国际同业良好水平。







## 1.7 2017年1月国内监管政策动态

### 备付金存管

1月13日，人民银行办公厅印发《关于实施支付机构客户备付金集中存管有关事项的通知》

- 截至2016年第三季度，267家支付机构吸收客户备付金合计超过4600亿元；
- 自2017年4月17日起，支付机构应将客户备付金按照一定比例交存至指定机构专用存款账户，该账户资金暂不计付利息；
- 人民银行根据支付机构的业务类型和最近一次分类评级结果确定支付机构交存客户备付金的比例，并根据管理需要进行调整；
- 商业银行为支付机构交存的客户备付金不计入一般存款，不纳入存款准备金交存基数。

### 跨境金融服务

1月25日，银监会发布《关于规范银行业服务企业走出去加强风险防控的指导意见》

- 针对银行服务企业走出去面临的的关键问题、薄弱环节和突出风险，提出具体监管要求，旨在加强对银行战略定位、风险防范、机构布局的监管指导；
- 从完善授权授信、强化尽职调查、坚持自主审贷、加强贷后管理、加强担保管理、合理分担风险、防范重点领域风险等方面对银行跨境业务的信用风险管理进行了指导；
- 要求银行加强合规体系建设，加强日常合规管理，强化合规资源配置，做好客户准入把关，强化反洗钱、反恐融资合规管理。

### 2017监管重点

1月10日，银监会召开2017年全国银行业监督管理工作会议

- 持续提升薄弱领域金融服务水平；发挥债委会作用，支持去产能；完善差异化信贷政策，支持去库存；稳妥开展市场化债转股，支持去杠杆。
- 严控不良贷款风险、流动性风险、交叉性金融风险、地方政府融资平台贷款风险、互联网金融风险、非法集资风险。
- 深入推进银行公司治理改革；着力推进农村金融改革；持续深化普惠金融机制改革；扩大银行业对内对外开放。



## 2 国内银行同业发展与创新动态

### 2.1 主要上市银行股价表现

- 1月A股主办市场企稳反弹，沪深300指数全月累计上涨2.4%，收于3387点。16家上市银行股价全面回升，表现优于沪深300指数。工行股价全月上升4.3%。
- 1月末16家上市银行PE基本在5.8-9.1倍之间。工行5.8倍，为上市银行最低。
- 1月末上市银行PB基本在0.8-1.6倍之间。工行0.96倍，四大行中略低于建行。

	股价			期末	期末
	2016年12月30日	2017年1月26日	月变动率	P/E	P/B
中国工商银行	4.41	4.60	4.3%	5.80	0.96
中国建设银行	5.44	5.75	5.7%	6.20	1.02
中国农业银行	3.10	3.21	3.5%	5.80	0.92
中国银行	3.44	3.58	4.1%	6.20	0.87
交通银行	5.77	6.02	4.3%	6.70	0.86
招商银行	17.60	19.00	8.0%	7.80	1.33
中信银行	6.41	6.98	8.9%	7.90	1.03
兴业银行	16.14	17.07	5.8%	6.30	1.04
浦发银行	16.21	16.74	3.3%	6.70	1.20
中国民生银行	9.08	9.25	1.9%	7.30	1.12
平安银行	9.10	9.33	2.5%	7.00	0.99
光大银行	3.91	4.08	4.3%	6.60	0.85
华夏银行	10.85	11.59	6.8%	6.30	1.05
北京银行	9.76	10.09	3.4%	8.70	1.32
南京银行	10.84	11.49	6.0%	8.40	1.34
宁波银行	16.64	17.75	6.7%	9.10	1.54
沪深300指数	3310.08	3387.96	2.4%		



## 2.2 主要上市银行经营业绩

部分上市银行发布2016年业绩快报

	营业收入		归属母公司股东净利润		总资产规模		不良贷款率		ROE	
	金额	增幅	金额	增幅	余额	增幅	2016年末	变动 (百分点)	2016年	变动 (百分点)
招商银行	2,090	3.8%	621	7.6%	59,443	8.6%	1.87%	+0.19	16.27%	-0.82
中信银行	1,538	6.0%	416	1.1%	59,374	15.9%	1.69%	+0.26	12.58%	-1.97
浦发银行	1,608	9.7%	531	4.9%	58,573	16.1%	1.89%	+0.33	16.35%	-2.47
宁波银行	234	20.0%	78	19.4%	8,841	23.4%	0.91%	-0.01	17.79%	0.11
上海银行	347	4.7%	163	1.7%	17,555	21.1%	1.17%	-0.02	14.35%	-1.32
江苏银行	314	11.8%	106	11.7%	15,983	23.9%	1.43%	0	14.47%	-1.25

- **盈利状况：**城商行营业收入与净利润增速快于股份制银行，各行ROE同比普遍下滑
- **资产规模：**城商行总资产余额增速普遍高于20%，招行第四季度总资产规模增速显著上升
- **资产质量：**股份制银行不良贷款率仍呈上升趋势，城商行不良率保持稳定，但不良贷款余额快速上升。

## 2.3 国内银行业经营与竞争动态



### 中信银行获批筹建法人直销银行

- 中信银行1月5日公告称，银监会批复同意在北京市筹建中信百信银行股份有限公司（简称“百信银行”）。银行类别为有限牌照商业银行，以独立法人形式开展直销银行业务。中信银行、福建百度博瑞网络科技有限公司作为发起人，分别认购百信银行14亿股、6亿股普通股股份，入股比例分别为70%、30%。



## 2.4 国内银行业国际化经营动态



### 中国银行协助卢森堡政府发行欧元主权债券

- 1月25日，中国银行作为联席主承销商和簿记管理人，协助卢森堡大公国政府发行10年期欧元债券，募集资金20亿欧元，债券票面利率0.625%。本次债券认购额逾72.5亿欧元，约为发行金额的3.6倍。

### 中国银行在匈牙利推出银联双币借记卡

- 1月23日，中国银行（匈牙利）有限公司推出银联双币借记卡。这是中国银行在欧洲地区发行的首张人民币银行卡，属于银联PBOC标准匈牙利福林、人民币双币芯片借记卡，可在全球标有银联标志的ATM取款和POS商户进行消费，产品的服务对象主要为往来中匈的当地商旅客户、中资企业客户以及留学客户群体。未来，中国银行（匈牙利）有限公司将在布拉格、维也纳和塞尔维亚分支机构发行人民币和当地货币的双币银行卡，为中东欧地区个人客户提供更加优质的综合金融服务。

### 中国银行在塞尔维亚设立机构

- 1月21日，中国银行（塞尔维亚）有限公司在贝尔格莱德举行开业仪式，塞尔维亚总统、财政部长，中国银行董事长、中国驻塞尔维亚大使出席仪式。这是塞尔维亚的第一家中资银行成立。至此，中国银行的国际化布局已延伸至51个国家和地区，其中包括20个“一带一路”沿线国家。

## 2.5 国内银行业金融科技动态



### 邮储银行上线基于区块链技术的资产托管系统

- 1月10日，中国邮政储蓄银行宣布推出基于区块链的资产托管系统，该系统于2016年10月上线，已在真实业务环境中顺利执行了上百笔交易。该系统是邮储银行携手IBM联合打造，采用超级账本架构（Hyperledger Fabric）将区块链技术成功应用于真实的生产环境。邮储银行推出的区块链解决方案实现了信息的多方实时共享，免去了重复信用校验的过程，将原有业务环节缩短了约60%-80%。



### 浙商银行移动数字汇票正式上线并完成首笔交易

- 1月3日，浙商银行基于区块链技术的移动数字汇票产品正式上线并完成了首笔交易。该行于去年末成功搭建基于区块链技术的移动数字汇票平台，具有在移动客户端签发、签收、转让、买卖、兑付移动数字汇票的功能，并在区块链平台实现公开、安全记账。区别于传统纸质与电子汇票，移动汇票通过采用区块链技术，以数字资产的方式进行存储、交易，在区块链系统内流通，不易丢失、无法篡改，具有更强的安全性和不可抵赖性。



### 农行首台“刷脸取款”ATM成功试点上线

- 近日，农行首台“刷脸取款”ATM在浙江分行成功试点上线，这是农行在ATM上应用生物识别技术的首次尝试。





## 2.5 国内银行业金融科技动态

### 招行、中信、浦发、微众“小程序”率先面世

随着微信“小程序”功能的出现，微众、招行、中信、浦发等银行推出了银行业务小程序，实现“触手可及”、“用完即走”，用户不需要下载安装APP，即可享受类似原生APP的体验。



- 招行发布的小程序名称为“房产估值”，功能分为“我要估值”和“我要贷款”两部分，在“我要估值”栏目填入地区、详细地址和房产面积，填写姓名和手机号即可收到房屋估值情况。在“我要贷款”栏目填写姓名、身份证号以及所在地申请金额、年收入等基本信息，以及银行卡、手机号等认证信息就可以申请贷款。



- 中信银行发布的小程序名称为“中信信用卡”，主要提供办信用卡、进度查询和快速开卡三个功能。填写证件号码、信用卡号等资料可以快速开卡，首次申请信用卡也可以线上申请办卡。



- 浦发银行发布的小程序名称为“浦发信用卡”，功能相对丰富，分为查额、账单、积分、分期、签到、还款、交易提醒设置、消息和附近优惠等8项功能。此外还设置了“签到有礼”栏目，只需要签到就可以随机获得积分，增强用户粘性。



- 微众银行的小程序名称为“微众银行”，只提供存款业务，包括智能存款和定期存款，页面提示“其他功能及产品请到微众银行APP查看”。



## 3. 国际银行业市场信息

### 3.1 2017年1月全球系统性重要银行股价走势

- 1月，全球系统性重要银行股价涨跌互现，多数银行表现弱于市场指数。花旗、高盛、摩根大通、纽约梅隆等美国金融机构股价有小幅下跌，渣打银行股价表现强劲，全月累计涨幅接近20%。工行股价表现强于全球主要同业平均水平。
- 工行 P/E处于全球主要银行最低水平，P/B水平在全球主要银行中处于中游水平。
- 摩根大通市值继续居全球银行业首位。1月末工行总市值反超美国银行，回归全球前三位分别较摩根大通和富国银行少712亿、和513亿美元。

	2016年12月30日	2017年1月26日	月变动率	期末P/E	期末P/B	总市值
工行	0.63	0.67	5.4%	5.80	0.96	2316
汇丰控股	8.03	8.60	7.1%	36.40	0.85	1709
巴克莱银行	274.91	276.09	0.4%	13.50	0.63	468
巴黎银行	63.97	63.96	0.0%	11.20	0.78	798
花旗集团	59.43	55.83	-6.1%	12.90	0.86	1591
德意志银行	18.23	19.84	8.8%		0.38	274
美国银行	22.10	22.64	2.4%	17.10	0.98	2276
瑞士信贷	14.85	14.79	-0.4%		0.64	309
高盛集团	239.45	229.32	-4.2%	19.20	1.33	912
三菱日联	6.17	6.49	5.1%	11.70	0.64	920
摩根士丹利	42.25	42.49	0.6%	16.90	1.20	796
摩根大通	86.29	84.63	-1.9%	14.90	1.43	3028
纽约梅隆	47.38	44.73	-5.6%	16.00	1.45	473
法国农业信贷银行	12.45	13.25	6.5%	8.60	0.58	377
ING集团	14.13	14.32	1.4%	10.50	1.08	555
瑞穗集团	1.80	1.87	3.9%	8.20	0.65	474
苏格兰皇家银行	276.33	279.05	1.0%	8.20	0.49	330
桑坦德银行	5.24	5.56	6.2%	13.90	0.82	811
法国兴业银行	49.39	48.91	-1.0%	10.10	0.63	395
渣打银行	816.43	973.90	19.3%		0.68	320
道富银行	77.72	76.20	-2.0%	15.80	1.69	294
三井住友	38.24	39.54	3.4%	9.90	0.68	559
瑞银集团	16.21	15.76	-2.8%	16.90	1.08	607
裕信银行	14.47	13.63	-5.9%	8.80	0.35	168
富国银行	55.11	56.33	2.2%	13.70	1.64	2829
美国道琼斯工业指数	19123.58	19864.09	3.9%	N/A		
英国富时100指数	6783.79	7099.15	4.6%			
德国DAX30指数	10640.3	11535.31	8.4%			
法国CAC40指数	4578.34	4748.9	3.7%			
香港恒生指数	22789.77	23360.78	2.5%			
日本日经225指数	18308.48	19041.34	4.0%			
沪深300指数	3310.08	3387.96	2.4%			





## 3.2 全球主要银行经营业绩

全球系统性重要金融机构新披露2016年经营业绩摘要（单位：亿美元）

	营业收入		净利润		总资产规模		核心一级资本充足率	
	金额	增幅	金额	增幅	余额	增幅	2016年末	变动（百分点）
摩根大通	957	2.3%	247	1.2%	24,910	5.9%	12.4%	+0.6
美国银行	837	1.4%	179	12.7%	21,877	2.0%	11.0%	+0.8
花旗集团	697	-7.9%	150	-13.6%	17,921	3.5%	12.5%	+0.5
富国银行	883	2.6%	221	-5.8%	19,301	8.0%	10.7%	-0.1
高盛集团	306	-9.5%	74	21.6%	8,620	0.1%	12.7%	+0.1
摩根士丹利	346	-1.5%	60	-2.4%	8,112	3.0%	15.8%	+1.8
纽约梅隆	152	0.3%	35	10.1%	3,335	-15.3%	12.3%	+0.8
德意志银行（欧元）	300	-10.5%	-14		15,910	-2.3%	11.9%	+0.8
桑坦德银行（欧元）	228	-3.9%	79	0.9%	13,391	-0.1%	10.6%	+0.5
瑞银集团（瑞郎）	284	-7.7%	34	-46.9%	9,350	-1.0%	13.8%	-0.7
法国巴黎银行（欧元）	434	1.1%	81	15.2%	20,770	4.2%	11.6%	+0.6
ING(欧元)	175	5.5%	47	16.0%	8,451	-15.9%	12.6%	+1.0

- 2016年全年，美国系统性重要金融机构资产规模普遍呈扩张态势，但盈利增速表现总体逊于2015年。摩根大通、美国银行、富国银行等营业收入实现同比正增长。
- 已披露年度业绩的欧洲盈利状况分化显著，法国巴黎银行、ING集团等净利润增速较快，瑞银集团盈利水平同比大幅下滑。德意志银行受监管罚款因素影响，2016年全年亏损14亿欧元。
- 各行普通股一级资本充足率普遍在10%以上，大部分银行较年初有进一步提升。

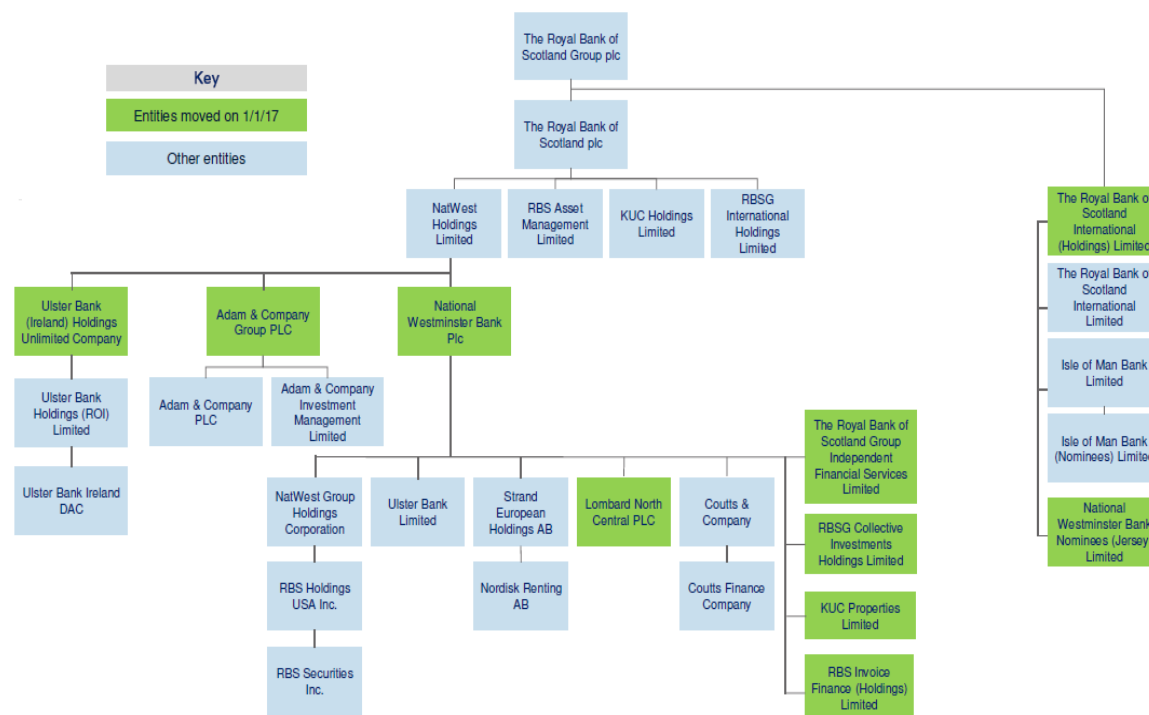


### 3.3 全球主要银行发展战略动态



#### 苏格兰皇家银行集团架构重组

- 根据英国监管当局的“围栏策略”要求，苏格兰皇家银行宣布了对集团内部组织架构调整的过渡性方案。
- 2017年1月1日，组建NatWest控股有限公司，该控股公司为直接隶属于苏格兰皇家银行有限公司（The Royal Bank of Scotland plc）的中介控股公司，到2018年年中，该控股公司将成为苏格兰皇家银行集团（The Royal Bank of Scotland Group plc）的直属子公司。
- 苏格兰皇家银行在英国市场零售业务的三大组成部分：National Westminster Bank Plc、Adam & Company Group PLC、Ulster 银行（爱尔兰）将成为 NatWest 控股有限公司下属子公司。
- 苏格兰皇家银行的国际业务将从围栏子公司剥离到新组建的苏格兰皇家银行国际控股公司中，该控股公司直接隶属于苏格兰皇家银行集团。
- 该重组方案尚待监管部门和董事会批准。



### 3.4 全球主要银行经营动态



#### 德意志银行将为了结反洗钱调查支付6.3亿美元罚金

- 1月31号，德意志银行公告称，该行已分别与英国金融市场行为监管局和美国纽约州金融服务部达成协议，以了结两部门对其莫斯科、伦敦、纽约机构在2011年至2015年间部分证券交易的反洗钱调查。根据所达成的协议，德银将向英国金融市场行为监管局支付罚金1.63亿英镑，向美国纽约州金融服务部支付罚金4.25亿美元。除此之外，德意志银行还将雇佣一位外部观察员以审核其内部的运营。



## 3.5 全球银行业金融科技动态



### 七大银行共建区块链业务平台，服务欧洲中小企业贸易融资

- 德意志银行、汇丰控股、比利时KBC银行、法国Natixis银行、荷兰合作银行、法国兴业银行、裕信银行等七家金融机构1月在布鲁塞尔签署谅解备忘录，将合作开发名为**数字化贸易链**（Digital Trade Chain, DTC）的新产品，并将其投入银行运营。
- DTC通过数字化的分类账目管理，解决中小企业在对于贸易资金流的管理、追踪和保密安全难题，可以显著加快从订单到交易结算的流程，减少纸质管理程序。该平台提供的交易双方端对端直接联系的高度透明性也有助于中小企业在本地和国际市场交易中获得更多的主动性。
- 七家银行将为该平台的建设共同投入人才和资源，平台初期的应用将主要集中在比利时、卢森堡、法国、德国、意大利、荷兰、英国等七国市场。



### 汇丰控股成立科技顾问委员会

- 汇丰控股1月17日公告称，该行已组建由美国、中国、印度、以色列等国资深科技专家和企业家组成的科技顾问委员会，旨在帮助汇丰更好的把握人工智能、生物测定、区块链、数据技术等前沿领域的发展机遇。该委员会每季度定期会面，就汇丰的信息科技战略中有关基础架构、数字化发展、信息安全、技术创新等方面提供建议和指导。该委员会主席由汇丰首席运营官Andy Maguire担任。