

研究报告

2017 年第 42 期
2017.4.10

执笔：金昱、杨飞、王雅娟

jinyu@icbc.com.cn

yangfei_csjr@icbc.com.cn

wangyajuan@icbc.com.cn

银行业市场信息月报（2017年第4期）

1. 国内金融市场信息

- 央行再度提高逆回购和MLF操作利率
- 中国银行发起三单信贷资产证券化项目

2. 国内银行市场信息

- 多家上市银行披露2016年经营业绩
- 建行与蚂蚁金服推进全方位合作
- 平安银行推出网贷资金存管产品

3. 国际银行市场信息

- 日美欧澳7银行计划利用区块链推新一代国际汇款服务
- 德意志银行完成配股融资，调整经营战略

重要声明：本报告中的原始数据来源于官方统计机构和市场研究机构已公开的资料，但不保证所载信息的准确性和完整性。本报告不代表研究人员所在机构的观点和意见，不构成对阅读者的任何投资建议。本报告（含标识和宣传语）的版权为中国工商银行城市金融研究所所有，仅供内部参阅，未经作者书面许可，任何机构和个人不得以任何形式翻版、复制、刊登、上网、引用或向其他人分发。

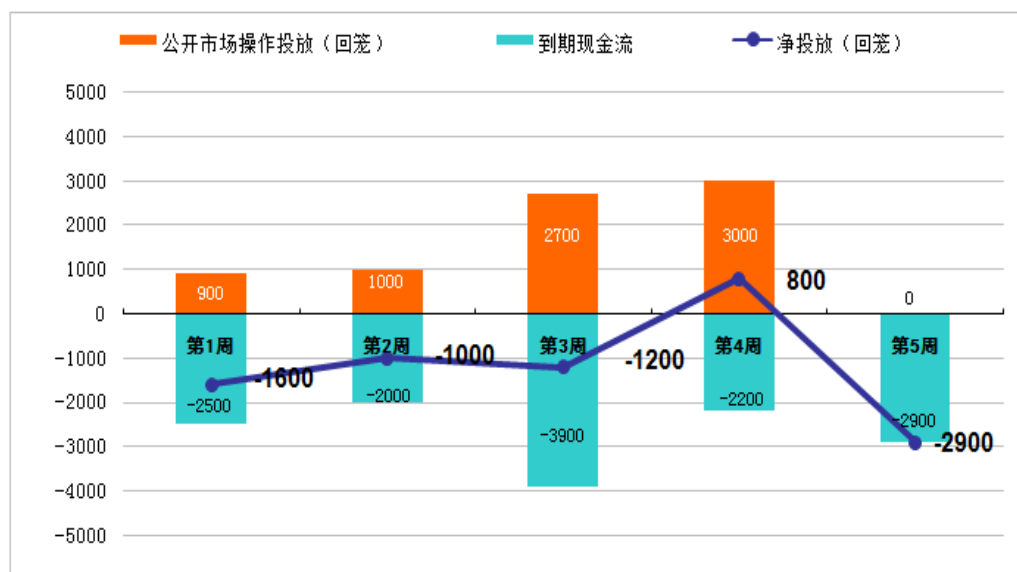


1. 国内金融市场信息

1.1 2017年3月央行货币政策分析

- 3月随着美联储的加息，央行于16日将7天、14天、28天逆回购利率分别上调10bps，至2.45%、2.6%、2.75%。公开市场操作资金平均利率2.55%，较上月提高5bps，3月24日-31日，央行连续6个交易日暂停逆回购操作。全月除第三周央行有小规模的资金净投放外，其他时间均为资金净回笼状态。但全月公开市场操作累计净回笼资金达5900亿元，略低于上月。
- 3月共有1940亿元MLF到期，同时新开展MLF操作共计4970亿元，其中，期限6个月2020亿元，1年2950亿元。3月16日央行分别提高6月期和1年期MLF利率10bps至3.05%和3.20%，3月MLF操作平均利率3.1%，较上月提高6bps。
- 3月央行开展SLF操作1219.86亿元，其中隔夜45.3亿元，利率为3.3%，7天754.62亿元，利率为3.45%，1个月419.94亿元，利率为3.80%，各期利率均较前期提高10bps。平均利率3.56%，较2月提高13bps。

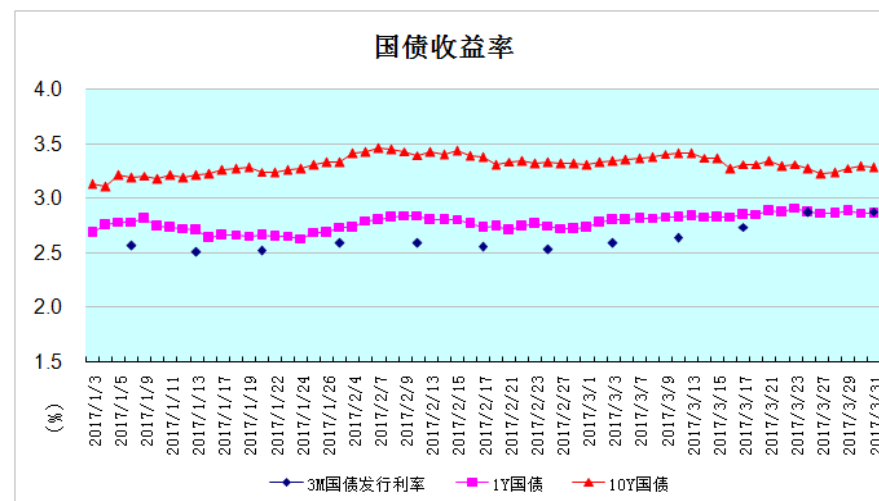
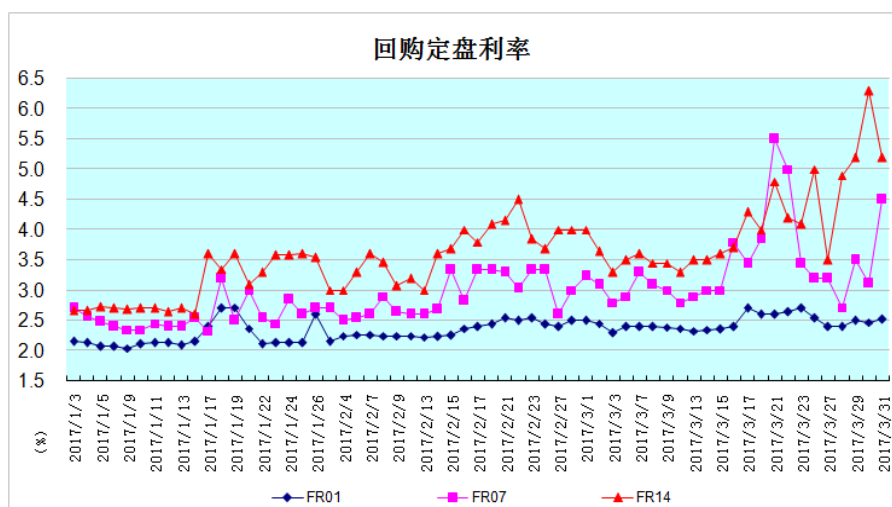
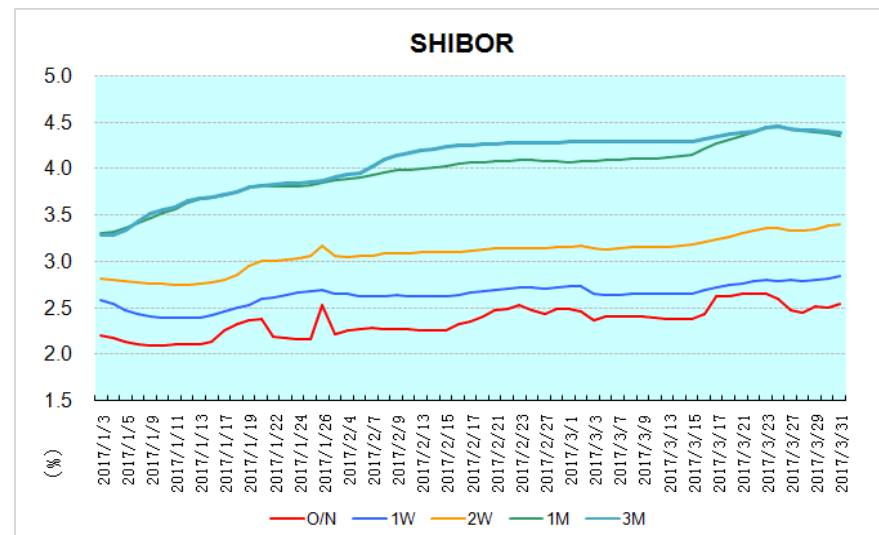
2017年3月央行公开市场交易情况（单位：亿元）





1.2 2017年3月市场利率水平变动趋势

- 3月的1M、3M SHIBOR全月延续上行趋势，双双突破4.4%，累计升幅分别达到27bps和11bps。7天和14天SHIBOR全月也基本呈现上升趋势，月末分别突破2.8%和3.4%，隔夜SHIBOR在美联储加息后一度升至2.6%以上，月末有所回落，但仍在2.5%上方。
- 回购定盘利率方面，FR14和FR07从3月中旬开始波动加剧，FR14月末一度突破6%，FR07一度突破5%，FR01在3月下半月也显著抬升，月末达2.52%。
- 3月国债长短期利差收窄显著。10年期国债收益率在月初短暂上行后逐步回落，月末降至3.3%以下，较2月末下降4bps。1年期国债收益率全月缓步上行，月末收于2.86%。3个月国债发行利率则持续上升31日发行收益率2.88%，较上月末上升达35bps。





1.3 2017年3月人民币汇率变动趋势

- 美元指数：

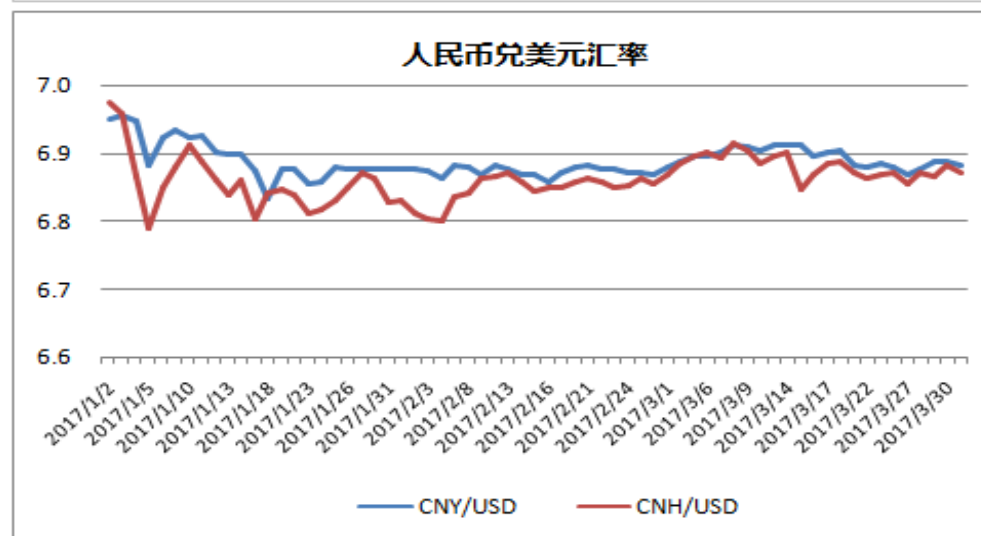
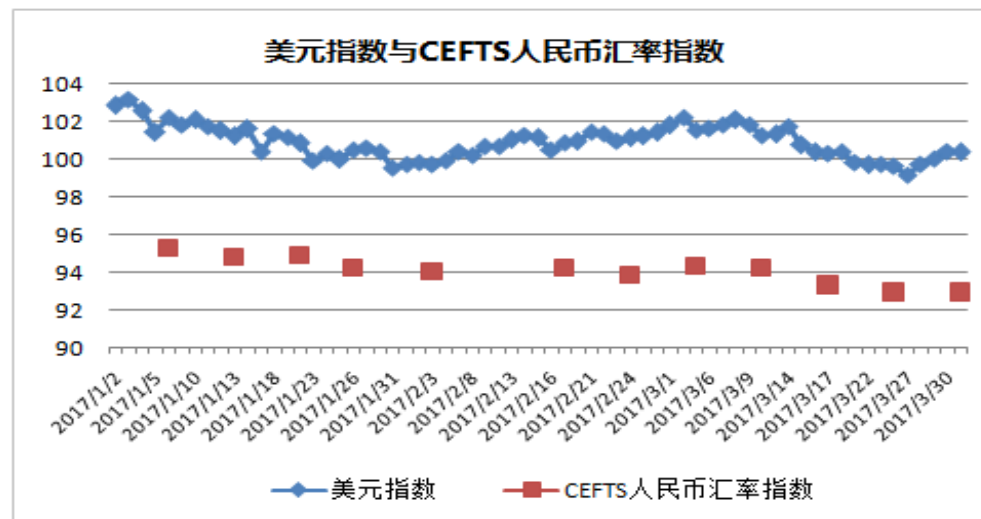
随着“特朗普行情”的降温，美元指数在3月初冲高后快速回落，一度重回100点以下，月末在消费者信心指数改善因素支持下有所回升，收于100.35。

- 人民币汇率（兑美元）：

3月在岸人民币兑美元汇率在6.86至6.92区间内维持小幅震荡，月末收于6.8832，离岸人民币兑美元汇率月末收于6.8703。

- CEFTS人民币汇率指数：

3月人民币CEFTS指数持续下行，3月31日跌至92.93。





1.4 2017年3月同业存单发行情况

- 3月我国商业银行共发行同业存单20066亿元，较2月多发305亿元；平均发行利率为4.55%，较2月上升16bps。
- 其中，全国性商业银行发行同业存单8550亿元，较2月多发166亿元；平均发行利率4.47%，较2月上升16bps。

	发行规模（亿元）	平均发行利率（%）
建设银行	0.5	4.09
农业银行	269.5	4.30
中国银行	10.0	4.30
浦发银行	1313.4	4.51
平安银行	554.6	4.43
中信银行	916.9	4.49
招商银行	481.3	4.36
光大银行	1022.5	4.50
兴业银行	1257.0	4.45
华夏银行	532.7	4.53
广发银行	518.0	4.48
恒丰银行	293.0	4.53
浙商银行	87.5	4.53
民生银行	1141.9	4.48
交通银行	120.0	4.35
渤海银行	70.8	4.50
全国性银行合计	8,589.6	4.47
其他银行	11,476.2	4.60
合计	20,065.8	4.55

1.4 2017年3月主要商业银行资产证券化项目



项目名称	发起机构/原始权益人	发行总额(亿元)	次级占比(%)	基础资产类型
中誉2017年第一期不良资产支持证券	中国银行	1.88	23.44	不良贷款
中誉2017年第二期不良资产支持证券		5.36	22.01	不良贷款
中盈2017年第二期个人住房抵押贷款资产支持证券		48.25	9.33	个人住房抵押贷款
兴银2017年第一期信贷资产支持证券	兴业银行	36.09	15.55	企业贷款
企富2017年第一期信贷资产支持证券	民生银行	22.63	14.70	企业贷款

- 3月中国银行共发起三期信贷资产证券化项目，其中包括两期不良资产证券化和一期个人住房抵押贷款证券化。
- 兴业银行、民生银行分别发起一期企业贷款证券化项目。



1.5 行业发展概况

2017年2月社会融资规模增量统计表

单位：亿元人民币

社会融资 规模增量	其中						
	人民币 贷款	外币贷款	委托贷款	信托贷款	未贴现银行承兑 汇票	企业债券	非金融企业境内 股票融资
11479	10317	368	1172	1062	-1718	-1073	570

2017年2月我国社会融资规模增量为1.15万亿元，比去年同期多3166亿元。其中：

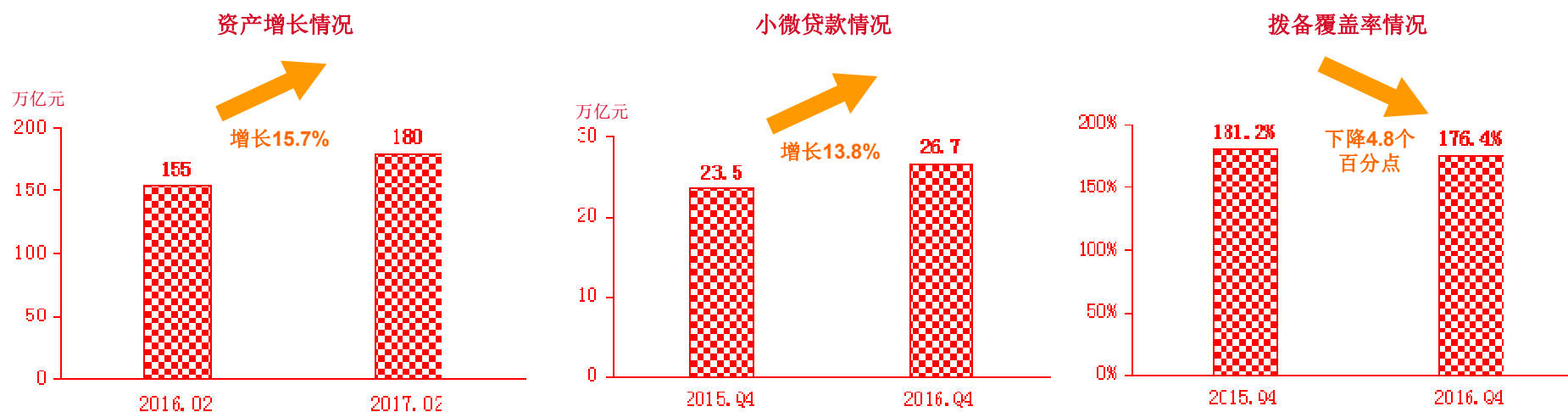
- 对实体经济发放的人民币贷款增加1.03万亿元，同比多增2212亿元；
- 对实体经济发放的外币贷款折合人民币增加368亿元，同比多增937亿元；
- 委托贷款增加1172亿元，同比少增479亿元；
- 信托贷款增加1062亿元，同比多增753亿元；
- 未贴现的银行承兑汇票减少1718亿元，同比少减1987亿元；
- 企业债券融资净减少1073亿元，同比多减2458亿元；
- 非金融企业境内股票融资570亿元，同比少240亿元。



1.5 行业发展概况

我国银行业最新运行情况:

- **资产规模稳步增长。**2017年2月末，商业银行资产总额为180万亿元，同比增长15.7%。其中，大型银行同比增长10.1%，股份制银行增长14.6%，城商行增长24.1%，农村金融机构增长15.5%。
- **小微企业贷款持续增长。**2016年四季度末，银行业用于小微企业的贷款（包括小微企业贷款、个体工商户贷款和小微企业主贷款）余额26.7万亿元，同比增长13.8%。
- **拨备覆盖率有所下滑。**2016年四季度末，商业银行拨备覆盖率为176.4%，同比下降4.8个百分点。



2.2 国内银行业经营与竞争动态（经营业绩）



主要上市银行已披露2016年经营业绩摘要（单位：亿元）

	营业收入		净利润		总资产规模		不良贷款率		核心一级资本充足率		ROE	
	金额	增幅	金额	增幅	余额	增幅	2016年末	变动（百分点）	2016年末	变动（百分点）	2016年	变动（百分点）
工商银行	6,579	-3.1%	2791	0.5%	241,373	8.7%	1.62%	+0.12	12.87%	0	15.20%	-1.86
建设银行	6,051	0.0%	2324	1.5%	209,637	14.3%	1.52%	-0.06	12.98%	-0.15	15.44%	-1.83
农业银行	5,060	-5.6%	1841	1.8%	195,701	10.0%	2.37%	-0.01	10.38%	+0.14	15.14%	-1.65
中国银行	4,836	2.0%	1841	2.6%	181,489	7.9%	1.46%	+0.03	11.37%	+0.27	12.58%	-1.95
交通银行	1,931	-0.4%	677	1.2%	84,032	17.4%	1.52%	+0.01	11%	-0.14	12.22%	-1.24
招商银行	2,090	3.8%	624	7.5%	59,423	8.5%	1.87%	+0.20	11.54%	+0.71	16.27%	-0.82
民生银行	1,552	0.5%	488	3.7%	58,959	30.4%	1.68%	+0.08	8.95%	-0.22	15.13%	-1.85
浦发银行	1,608	9.7%	537	5.3%	58,573	16.1%	1.89%	+0.33	8.53%	-0.03	16.39%	-2.43
中信银行	1,538	6.0%	418	0.1%	59,311	15.8%	1.69%	+0.26	8.64%	-0.48	12.58%	-1.97
光大银行	940	1.0%	304	2.7%	40,200	26.9%	1.60%	-0.01	8.21%	-1.03	13.80%	-1.70
平安银行	1,077	12.0%	226	3.4%	29,534	17.8%	1.74%	+0.29	8.36%	-0.67	13.18%	-1.76

- 2016年主要上市银行净利润增速显著放缓，ROE下滑至12%-16%区间
- 部分银行总资产规模保持了10%以上的较高增速，但规模对营业收入的拉动作用明显削弱
- 部分中型银行资本充足率继续下行，资本压力进一步加剧
- 建行、农行、光大银行不良贷款率出现小幅回落



1.6 2017年3月国内监管政策动态

数字央行

3月30日，人民银行召开
2017年科技工作会议

- **目标：加快架构转型 打造数字央行**
- 实现架构转型和大数据利用两个突破；
- 完善风险防控、科技治理、技术研发三个体系；
- 构建以大数据为支撑的央行决策平台、以分布式系统为核心的央行服务平台、以数字货币探索为龙头的央行创新平台。

外资银行监管

3月1日，银监会发布
《关于外资银行开展部分业务有关事项的通知》

- 一是在华外资银行可依法开展国债承销业务、托管业务、以及财务顾问等咨询业务，外资银行开展上述业务一般不需获得银监会的行政许可，采取事后报告制；
- 二是在华外资银行可以与母行集团开展内部业务协作，为“走出去”的境内企业在境外发债、上市、并购、融资等服务；
- 三是在华外资法人银行在风险可控的前提下，可依法投资境内银行业金融机构。

银行业服务改进

3月15日，银监会召开
《2016年度中国银行业服务改进情况报告》发布会

- 2016年底，银行业营业网点22.8万个，新增设营业网点3800多个；
- 网上银行交易金额为1299万亿元，交易笔数总计850亿笔，同比增长98%；
- 银行业离柜交易率达84%，同比提高6.6个百分点。



2 国内银行同业发展与创新动态

2.1 主要上市银行股价表现

- 3月A股主板市场呈窄幅震荡走势，沪深300指数全月累计上涨0.1%，收于3456点。
- 25家上市银行股价表现，大型银行整体优于中型、小型银行。工行全月涨幅达到3.2%，表现优于其他大型银行和全国性股份制银行。
- 3月末14家全国性上市银行PE基本在6-8倍之间。工行6.2倍，略高于农行，与中行持平。
- 3月末14家全国性上市银行PB基本在0.7-1.2倍之间。工行0.89倍，四大行中略低于建行。

	股价			期末	期末
	2017年2月28日	2017年3月31日	月变动率	P/E	P/B
中国工商银行	4.69	4.84	3.2%	6.23	0.89
中国建设银行	5.92	5.94	0.3%	6.42	0.94
中国农业银行	3.25	3.34	2.8%	6.05	0.82
中国银行	3.68	3.70	0.5%	6.24	0.78
交通银行	6.23	6.23	0.0%	6.88	0.74
招商银行	19.44	19.17	-1.4%	7.79	1.20
中信银行	6.90	6.71	-2.8%	7.89	0.87
兴业银行	16.75	16.21	-3.2%	5.96	0.90
浦发银行	16.59	16.01	-3.5%	6.41	1.00
中国民生银行	9.03	8.48	-6.1%	6.63	0.95
平安银行	9.48	9.17	-3.3%	6.97	0.78
光大银行	4.14	4.11	-0.7%	6.38	0.77
华夏银行	11.67	11.29	-3.3%	6.16	0.81
北京银行	10.06	9.61	-4.5%	8.72	1.03
南京银行	12.24	12.02	-1.8%	7.40	1.18
宁波银行	18.83	18.42	-2.2%	9.49	1.43
江苏银行	10.40	10.00	-3.8%	10.25	1.40
上海银行	24.48	23.98	-2.0%	9.03	1.25
杭州银行	22.95	22.70	-1.1%	13.58	1.54
贵阳银行	18.06	17.49	-3.2%	9.07	1.96
无锡农商行	13.81	14.01	1.4%	26.94	2.95
常熟农商行	12.95	12.86	-0.7%	26.07	2.93
江阴农商行	21.40	18.69	-12.7%	42.46	3.77
吴江农商行	18.13	18.32	1.0%	29.08	2.61
张家港农商行	17.59	29.45	67.4%	71.19	6.74
邮储银行（港元）	4.76	4.81	1.1%	7.69	1.00
沪深300指数	3452.81	3456.30	0.1%		

2.2 国内银行业经营与竞争动态（资本运作）



光大银行发行二级资本债和可转债

- 光大银行3月6日完成280亿元二级资本债发行，该债券为10年期固定利率，第5年末附有前提条件的发行人赎回权，票面利率4.6%。
- 光大银行于3月17日发行300亿元A股可转换公司债券，期限6年，发行日后6个月起可转股，初始转股价为4.36元/股。票面利率第一至第六年依此为0.2%、0.5%、1.0%、1.5%、1.8%、2.0%。



民生银行完成2017年第一期金融债券发行

- 民生银行“2017年第一期金融债券”于3月7日发行完毕，发行规模为300亿元，3年期固定利率，票面利率4%。所募资金将用于发放贷款，包括但不限于小微企业贷款和涉农贷款。

2.2 国内银行业经营与竞争动态（战略布局）



建设银行与阿里巴巴、蚂蚁金服签署战略合作协议

- 3月28日，中国建设银行与阿里巴巴、蚂蚁小微金融服务集团在杭州举行战略合作签约仪式。建设银行将与阿里巴巴及蚂蚁金服共同探寻双方创新合作模式。
- 双方此前已在备付金存管、电子支付、实时代发、跨境电商、资产托管等多项业务领域展开了合作。按照协议，蚂蚁金服不仅将协助建行推进信用卡线上开卡业务，未来还将实现理财产品、二维码支付方面的合作。



邮储银行拟设中邮金融租赁公司

- 据邮储银行行长吕家进介绍，邮储银行目前正在积极申请设立中邮金融租赁有限公司。



兴业银行启动新一轮组织架构改革 设立四大部门群组

- 兴业银行行长陶以平近期指出，该行将围绕“轻资本、高效率”的转型目标加快结算型、投资型和交易型“三型银行”的建设。他还透露，为推进五年规划的顺利实施，兴业银行今年配套启动了新一轮体制机制和组织架构改革。比如，设立企业金融、零售金融、同业金融、投行与金融市场四大部门群组。
- 兴业银行的转型策略是实现业务模式从重资产、重资本向轻资产、轻资本，从信用中介、资金中介向信息中介、资本中介，从持有资产向交易管理资产，从融资向融智，从单个市场向整个金融市场的转变，从而真正成为一家“轻型”现代商业银行。

2.2 国内银行业经营与竞争动态（业务发展）



平安银行推出网贷资金存管产品

- 3月28日，平安银行宣布上线“存管家·网络借贷资金存管业务产品”，并与30家网贷平台签署了意向协议。
- 平安银行将从股东背景、注册资本、经营规模、是否有负面舆情及违规记录等方面综合考量拟合作客户，并按规定采用标准化接口完成业务对接。对于在接口及业务模式方面有个性化需求的网贷机构，对接时间将视情况而定。



中国银行与环球蓝联集团开展退税业务战略合作

- 中国银行与环球蓝联集团（Global Blue）签署退税业务战略合作协议，双方将在全球范围内整合客户和渠道资源，提供中国人境外消费“归国退税”和境外旅客购物“离境退税”服务。



光大银行将区块链技术应用于公益捐款系统

- 光大银行通过其科技创新实验室成功孵化出用于该行“母亲水窖”公益慈善项目的区块链公益捐款系统。该系统通过记录所有交易信息并确保无法篡改，实现“母亲水窖”捐款信息的公开、捐款费用的可追溯、账务信息的不可篡改以及捐款者隐私的保护。同时，系统引入区块链技术中的智能合约，让善款的使用规则在公益捐款开始前就固化到区块链当中，解决了专款专用和善款追溯问题。



3. 国际银行业市场信息

3.1 2017年3月全球系统性重要银行股价走势

- 3月，全球系统性重要银行股价涨跌互现。欧洲主要银行股价反弹，美国主要银行则有所回调。德意志银行宣布新融资计划后，股价跌幅超过10%
- 工行 P/E处于全球主要银行最低水平，P/B水平在全球主要银行中处于中游水平。
- 摩根大通市值继续居全球银行业首位。3月末工行总市值超越美国银行，居全球第三位，分别较摩根大通、富国银行和美国银行少733亿、280亿美元。

	2017年2月28日	2017年3月31日	月变动率	期末P/E	期末P/B	总市值
工行	0.68	0.70	3.2%	6.23	0.89	2405
汇丰控股	83.28	83.76	0.6%	124.74	0.92	166
巴克莱银行	278.21	282.39	1.5%	24.56	0.59	479
巴黎银行	58.03	66.48	14.6%	10.41	0.77	831
花旗集团	59.81	59.82	0.0%	12.61	0.74	1654
德意志银行	19.56	17.20	-12.1%		0.39	355
美国银行	24.68	23.59	-4.4%	16.05	0.89	2362
瑞士信贷	15.31	14.94	-2.4%		0.74	313
高盛集团	248.06	229.72	-7.4%	14.10	1.04	914
三菱日联	6.45	6.28	-2.7%	10.80	0.64	890
摩根士丹利	45.67	42.84	-6.2%	14.68	1.04	799
摩根大通	90.62	87.84	-3.1%	14.20	1.23	3138
纽约梅隆	47.14	47.23	0.2%	15.01	1.27	489
法国农业信贷银行	11.99	13.52	12.7%	19.72	0.62	385
ING集团	13.70	15.09	10.1%	13.05	1.10	587
瑞穗集团	1.83	1.83	-0.1%	7.89	0.62	465
苏格兰皇家银行	292.09	303.71	4.0%		0.59	360
桑坦德银行	5.43	6.12	12.8%	13.39	0.92	894
法国兴业银行	44.12	50.64	14.8%	11.16	0.61	410
渣打银行	887.32	957.18	7.9%		0.65	315
道富银行	79.71	79.61	-0.1%	16.02	1.43	304
三井住友	38.26	36.32	-5.1%	9.79	0.60	514
瑞银集团	15.64	16.08	2.8%	19.13	1.11	620
裕信银行	13.32	15.39	15.6%		0.45	343
富国银行	57.88	55.66	-3.8%	13.96	1.40	2785
美国道琼斯工业指数	19864.09	20812.24	4.8%	N/A		
英国富时100指数	7099.15	7263.44	2.3%			
德国DAX30指数	11535.31	11834.41	2.6%			
法国CAC40指数	4748.9	4858.58	2.3%			
香港恒生指数	23360.78	23740.73	1.6%			
日本日经225指数	19041.34	19118.99	0.4%			
沪深300指数	3452.81	3456.3	0.1%			

3.3 全球主要银行经营动态



巴克莱银行完成出售意大利非核心贷款资产组合

- 巴克莱银行3月14日公告称，该行已完成将其在意大利市场的工资担保贷款资产组合出售给意大利的IBL银行。该资产组合规模约2.4亿英镑，将给巴克莱银行带来1.7亿英镑的风险加权资产削减。

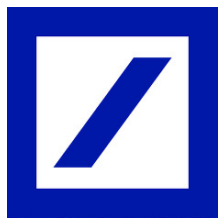


日美欧澳7银行计划利用区块链技术合推新一代国际汇款服务

- 三菱东京UFJ银行将自2018年初起，与美国美银美林集团等美欧澳6家大型银行展开合作，利用美国创业企业Ripple拥有的技术，推出利用虚拟货币的核心技术——区块链（BlockChain）技术的新一代国际汇款服务。三菱东京UFJ银行2016年底在内部成功实施了基于新技术的对美国汇款试验。为推进全面的系统开发，决定通过与世界金融巨头的合作，共同推进国际汇款。将于2018年初启动面向个人用户的服务，然后逐渐扩大至面向企业。
- 除了三菱东京UFJ银行和美银美林集团之外，联盟还包括英国渣打银行、英国苏格兰皇家银行、西班牙桑坦德银行（BancoSantander）、加拿大帝国商业银行（CIBC）以及澳大利亚西太平洋银行。
- 国际汇款用户的手续不会明显改变。将像此前那样，通过互联网和柜台委托汇款。利用新系统，无需中转银行即可将钱汇到收款方的银行。即时结算成为可能，同时资金到账信息的确认也更容易。用户的便利性将随之提高。此外，具有汇款前确认彼此账户信息的功能，有助于排除反社会势力的汇款。



3.5 全球银行业战略动态



德意志银行实施配股补充资本金80亿欧元

- 德意志银行3月19日宣布，将以每2股现有股份配售1股的新股的比例，向享有股东配售约6.875亿股新股。配股价格为11.65欧元/每股，较3月17日收盘价折价约27%。预计整体融资规模约8亿欧元，该行普通股一级资本充足率将因此提高至14.1%，杠杆比率提高至4.1%。

德意志银行提出战略调整新措施

- 保留德国邮政银行，并逐步将其与德意志银行在德国市场现有的零售与工商金融业务、财富管理业务进行整合。
- 将环球市场、公司金融、交易银行业务整合到公司与投资银行业务线中。
- 对遗留资产进行单独管理，力争到2020年降低风险加权资产规模120亿欧元，杠杆暴露头寸310亿欧元。
- 在未来2年内，通过IPO方式出售德意志资产管理业务少数股权，并加速非核心资产处置，以此新增资本金20亿欧元。

德意志银行新设财务目标

- 2018年调整后的营业费用约220亿欧元，到2021年降至210亿欧元
- 正常经营环境下，税后有型资本收益率（RoTE）达到10%左右
- 2018年及以后将股利分配率保持在具有市场竞争力的水平
- 普通股一级资本充足率保持在13%以上
- 杠杆率高于4.5%