

# 封面

## ©ICBC电子密码器说明书



具体式样以网点柜面实际发放设备为准

### 1、 激活


- ① 在注册网银时，由窗口柜员向您提供 12 位激活码。
- ② 按  按钮后，请按照图 1 提示，输入 12 位的激活码，完成启动。
  - 如激活失败，您可以按任何按钮返回，重新进行激活。



图 1

### 2、 设置开机密码

- ① 启动后自动进入设置开机密码状态，请按图 2 提示，输入开机密码（6 位数字），完成开机密码设置。

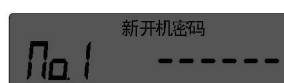


图 2




图 3

② 请按图 3 的提示，再次输入同一密码。

③ 完成开机密码设置。

- 两次输入的开机密码必须相同，否则将导致设置开机密码失败。失败后，按任何按钮返回，重新进行设置开机密码。

### 3、获取动态密码

① 长按“”键开机，按提示（图 4）输入开机密码。

② 如果开机密码错误，显示连续失败次数（如图 5）。按任何按钮返回，重新输入开机密码。

连续失败达到系统控制次数通常为 6 次，密码器将锁定。解锁请参见“6、解锁”。

③ 输入正确信息后，进入等待用户信息输入状态（如图 6）。



图 4

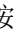
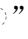




图 5



图 6

④ 请按照交易页面的提示输入交易要素信息。输入完成后，按“”键。如果交易页面提示无需输入交易要素信息，请直接按“”键。

⑤ 输入超过 12 位，可按“”和“”键滚动显示范围。屏幕上方左面和右面的小三角分别表示这个方向上有未显示的数字。

⑥ 可用“”键删除输入的最后一位。长按“”键删除所有输入。

⑦ 在完成信息输入后，自动显示动态密码，如图 7 所示。

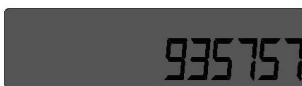




图 7

⑧ 如需重新获得动态密码，请在密码显示状态按任意数字键返回等待信息输入状态，重新输入交易信息。

### 4、修改开机密码

在动态密码显示状态，长按“”键，进入修改开机密码状态，操作的过程与 2、设置开机密码相同。

### 5、关机

- 长时间无操作，密码器将自动关机。
- 在开机的任何状态下，按“”键关机。

### 6、解锁

开机密码连续错误次数达到系统设定上限通常为 6 次，将进入锁定状态，并自动显示解锁码，如图 8 所示。



图 8

### (1) 自动解锁

锁定后，时间达到了预置的自动解锁时间一般为 24 小时，密码器自动解锁，开机密码保持不变。累计自动解锁达到 6 次，密码器自动解锁功能关闭。

### (2) 手动解锁

客户可携带阁下带照片的有效身份证件、预留印章及密码器到中国工商银行在日网点窗口进行手动解锁。客户如忘记开机密码，可到中国工商银行在日网点窗口利用手动解锁重置开机密码。

## 7、低电提醒

- 密码器电池电量低，需要尽快更换时，屏幕左上部电池图标会不停闪动（如图 9）。
- 出现低电提醒，请在 1 个月内带照片的持有有效身份证件、预留印章及密码器到中国工商银行在日网点窗口更换新的密码器。（通常密码器电量可维持 5 年）



## ◎安全提示

### 1、妥善保管密码器、合理设置开机密码

电子密码器是在交易过程中产生动态密码、用于认证客户身份的专用设备。本电子密码器仅限阁下个人使用，请妥善保管密码器及相关密码。一旦密码器被人获取，您的账户安全将受到威胁。因此，请您加强安全意识，养成良好的交易习惯，避免让不法分子有机可乘。

- 请妥善保管密码器，防止密码器丢失。一旦密码器丢失后，请尽快联系中国工商银行在日网点窗口。
- 选择不容易猜测的开机密码，请不要用阁下生日、卡号、电话、密码器序列号等易于获取或猜测的密码。建议您不定期修改开机密码，以降低开机密码泄露的风险。
- 在任何情况下，请不要将开机密码告诉其他人。本行不会通过电子邮件、电话、短信等方式索要各类密码。

### 2、安全使用密码器

在使用密码器时，请注意以下几点：

- 您输入密码器的交易信息代表了您的真实交易意图，请在确认交易信息前认真核对交易信息。
- 请确保输入密码器的交易要讯与系统提示输入的信息一致，否则将导致认证失败。

### 3、浏览网站和拨打银行服务热线时的注意事项

您在浏览中国工商银行网站时，请直接输入工商银行网址，不要通过其他地址、号码或链结方式间接浏览我行网站。中国工商银行不会通过邮件、短信、电话等方式，要求您到所谓指定的网页修改密码或进行身份验证，如果您收到此类信息请不要相信。详情请咨询中国工商银行在日网点。